

CIRO
MARCHETTI'S
Gilded Reverie
LENORMAND



EXPANDED EDITION

Copyright © 2013, 2017 de U.S. Games Systems, Inc.

Todos los derechos reservados. Las ilustraciones, el diseño de la portada y el contenido están protegidos por derechos de autor. Ninguna parte de este folleto puede reproducirse de ninguna forma sin el permiso por escrito del editor, excepto por un revisor que desea citar breves pasajes en conexión con una reseña escrita para su inclusión en una revista, periódico o sitio web.

10 9 8 7 6 5 4 3 2 1

Hecho en China

U.S. Games Systems, Inc.
179 Ludlow Street, Stamford, CT 06902 USA
203-353-8400 • Order Desk 800-544-2637
FAX 203-353-8431 • www.usgamesinc.com

Prefacio

El Gilded Reverie Lenormand es una continuación de una tradición de lectura de cartas que se remonta a finales del siglo XVIII y hasta el XIX. El diseño de esta plataforma tiene la intención de respetar la tradición al tiempo que proporciona una nueva visión para el futuro. La tradición en sí se ha arraigado en el “préstamo” y el “capricho” desde sus inicios, con una historia de cambio constante. A pesar del estilo individual y las variaciones en este Gilded Reverie, sigue siendo un mazo que espero que los lectores de Lenormand, ya sean experimentados o principiantes, puedan usar con comodidad.

Se espera que esta baraja Gilded Reverie le proporcione una maravillosa herramienta de adivinación y descubrimiento; que le da el acceso a una tradición antigua en una presentación contemporánea. A medida que se reviva la tradición de Lenormand, estas cartas llegarán a hablar más plenamente y ahora eres parte de esa voz oracular, que regresa de las edades. Permita que las tarjetas le cuenten su historia y, al hacerlo, descubra la suya propia.

- Tali Goodwin

Introducción a
Ensueño dorado Lenormand
Edición ampliada

Las tradicionales 36 imágenes de cartas del sistema Lenormand se han utilizado durante más de 150 años y se ha argumentado, con bastante razón, que ha funcionado perfectamente bien durante ese tiempo en su forma original.

Los lectores experimentados que utilizan el sistema pueden aplicar sus conocimientos y familiaridad con cada tarjeta individual y su correspondencia con otras tarjetas colocadas dentro de una extensión, para llegar a interpretaciones completas.

Una característica fundamental del sistema Lenormand es su franqueza, en comparación con la naturaleza esotérica del tarot. La relativa sencillez de la imaginería de Lenormand, despejada por el simbolismo incrustado, permite que las cartas sugieran interpretaciones inequívocas. No obstante, cuando la comitiva completa de 36 cartas se muestra en su formato Grand Tableau, proporcionan una perspectiva mucho más completa, ofreciendo una visión general de la situación, así como interpretaciones matizadas. Entonces, fue algo audaz.

Es interesante considerar jugar con el formato tradicional de una imagen modificada y con la introducción de tarjetas adicionales. Sin embargo, sentí, con razón o sin ella, que como el formato Grand Tableau de Lenormand se extiende, era muchas veces abrumador en sus combinaciones y podría haber ocasiones en las que un lector no lograría tener claras sus interpretaciones, por eso sentí que podría haber lecturas que se beneficiarían desde alguna perspectiva o aclaración adicional.

La introducción de cartas adicionales a la baraja Gilded Reverie, no se hizo para modificar el sistema establecido, sino para permitir una mayor flexibilidad en las lecturas. Por ejemplo, las cartas alternativas **Hombre** (28) y **Dama** (29) pueden proporcionar una combinación más relevante de “significados” dependiendo de los géneros involucrados en una lectura específica. La tarjeta **Búhos** (12), como alternativa a las **Aves** (12), reconoce esa preferencia en varias tradiciones europeas.

Las otras tarjetas adicionales agregadas a Gilded Reverie Lenormand, estaban destinadas a proporcionar más contexto y perspectiva a las lecturas. La tarjeta **Tiempo** (37), agrega detalles de la hora a los eventos sugeridos en las tarjetas; por ejemplo, a la llegada del Piloto o al viaje del Barco. El **Dado** (39), podría proporcionar un interesante giro complementario del **Trébol** (2), que indica suerte por

casualidad. Los Dados, por otro lado, representan suerte o resultado que se busca deliberadamente a través de una decisión o un riesgo tomado, es decir, **Camino** (22). Los **Puentes** (38), podría sugerir una conexión más directa entre otras tarjetas más allá de la estándar en función de sus posiciones relativas en la extensión. **La Máscara** (40), es una marca un tanto personal y sugiere la necesidad de una mayor consideración y evaluación.

Cuando Tali Goodwin me estaba ayudando con el texto del *Gilded Reverie*, señaló que estas mismas imágenes habían sido de hecho parte de los primeros Juegos de la Oca, que comparten una herencia común con el *Petit Lenormand*. El Juego de la Oca Dorada, ideado en 1597, incluye el Puente, el Laberinto, la Prisión, la Muerte, la Casa y el Pozo. El juego de la Oca también incluye los dados.

Entonces, había un precedente histórico, que hizo que su inclusión en mi Edición Especial original fuera aún más relevante, aunque fortuita. Con mi primera edición autoeditada de *Gilded Reverie Lenormand*, me sentí lo suficientemente cómodo como para incluir algunas de ellas. Como la baja tirada y la categoría de precio más alto de la baraja, supuse la limitarían principalmente a los coleccionistas y aquellos que ya tenían experiencia con *Lenormand*. También me aseguré de que las cartas adicionales estuvieran numeradas para que pudieran usarse

las 36, o para el caso, descartarlas por completo, dejando al lector con una baraja Lenormand básica, completamente funcional.

Sin embargo, cuando la baraja obtuvo la licencia de U.S. Games Systems, Inc. con la intención de ser publicada para una audiencia más amplia, que presumiblemente incluiría a recién llegados a Lenormand, sentí que sería prudente producir solo las 36 cartas básicas. Me preocupaba que las tarjetas adicionales pudieran ser confusas para quienes aprenden el sistema Lenormand por primera vez. Cabe señalar que esta fue mi decisión, pero no la de los editores, y asumí la responsabilidad.

Pronto se hizo evidente que mis dudas sobre cómo se aceptarían estos cambios resultaron infundadas. La respuesta y los comentarios de muchos lectores que habían obtenido el juego de la Edición Especial original indicaron que estas tarjetas adicionales estaban siendo utilizadas tanto por lectores principiantes como por lectores experimentados de Lenormand. De hecho, demostraron ser bastante popular, e incluso lectores renombrados de Lenormand como Rana George incorporaron ocasionalmente algunos de ellos en su propia metodología. En los años transcurridos desde que se lanzó la versión estándar, tanto U.S. Games Systems como yo mismo hemos recibido numerosas solicitudes para que estas tarjetas adicionales estén disponibles de alguna forma.

Al considerar la posibilidad, el editor y yo discutimos posibles escenarios diferentes, incluida la producción de un pequeño paquete complementario que contiene solo las tarjetas adicionales y ponerlas a disposición como una compra opcional separada. Inicialmente, esto parecía una solución atractiva, pero desafortunadamente, debido al proceso de doble recorte requerido para las tarjetas con bordes dorados, los impresores no podían garantizar un tamaño recortado exactamente igual. Si bien la discrepancia podría haber sido mínima, U.S. Games Systems se sintió incómodo al publicar cualquier elemento que pudiera considerarse imperfecto o que pudiera afectar negativamente la experiencia del lector y yo respeté plenamente su posición. Sin embargo, los comentarios de los clientes aún sugerían una fuerte demanda, por lo que finalmente se tomó la decisión de producir esta Edición Expandida Gilded Reverie completamente nueva.

Con la experiencia y la referencia de lo bien recibidas que habían sido las tarjetas adicionales, decidí que esta vez incluiría no solo las siete tarjetas adicionales de mi primera edición autoeditada, sino también las otras cuatro tarjetas que tenía originalmente diseñadas pero no publicadas, incluido el **Pozo** (41), que también se utilizó históricamente en juegos de mesa de azar anteriores. Su significado de profundidad o como fuente simbólica de alimento, una vez más, puede proporcionar aún más matices a otras cartas de la tirada.

Estoy muy complacido de que U.S. Games Systems me haya permitido remediar mi decisión inicial y ahora tener estas tarjetas adicionales producidas y disponibles. Espero que disfrute usándolos y que mejoren su experiencia de lectura con Gilded Reverie Lenormand Expanded Edition. Agradezco a los siguientes colaboradores por su valiosa aportación y experiencia al escribir las descripciones de las tarjetas adicionales: Rana George, Tali Goodwin, Donnaleigh de LaRose y Lee Bursten.

- Ciro Marchetti

Elegir

Trabajar con Lenormand Decks

En muchos libros de Lenormand encontrará contribuciones excelentes que discuten la historia de las cartas y las formas de leerlas. Me gustaría centrarme en la cuestión más amplia de elegir un mazo y elegir un método de lectura. Esto puede parecer un tema superfluo, ya que este set ya contiene un mazo y algunas instrucciones sobre cómo usarlo. Pero muchos lectores acumularán diferentes mazos a lo largo del tiempo, planteando así la cuestión de qué mazos son las mejores opciones. Además, la mayoría de los lectores de tarjetas, tarde o temprano, buscarán otras fuentes de información más allá de las instrucciones que vienen en el paquete, de modo que puedan mejorar sus habilidades con material más detallado que el que puede proporcionar un folleto.

Entonces, ¿qué mazo y enfoque son los mejores? Cuando Ciro comenzó a crear sus imágenes de Lenormand, buscó y aceptó aportaciones de una amplia sección representativa de la comunidad cartomántica en línea. Muchos abrazaron su expresión artística, mientras que otros vieron sus elecciones específicas como un alejamiento de la "tradición".

Para cualquiera que investigue la historia de las cartas y la lectura de cartas de Lenormand, es evidente que su historia

representa una evolución gradual. Los conceptos básicos de las 36 imágenes se han mantenido sorprendentemente consistentes, pero, en cada paso del camino, nuevos artistas, autores y editores contribuyeron con sus propias innovaciones. Los lectores de tarjetas adaptaron las instrucciones que venían con los primeros mazos, y eventualmente crearon métodos completamente nuevos. Por lo tanto, cualquier plataforma o método particular de un momento y lugar en particular es solo un momento instantáneo en un continuo de desarrollo, o un anillo de crecimiento en el tronco del árbol, o una parada en el viaje.

Dentro de los círculos cartománticos hay muchas personas que se sienten atraídas por las cubiertas y los métodos antiguos. Este punto de vista nostálgico, a veces se basa en la suposición de que hubo una época dorada durante la cual todos leían con el mismo mazo y seguían las mismas reglas de interpretación. Sin embargo, la evidencia histórica sugeriría lo contrario. Si bien es posible que tengamos preferencias entre las cubiertas antiguas y modernas y los métodos tradicionales y modernos, ambos pueden ofrecer belleza y una visión valiosa.

En cualquier sistema adivinatorio, debe haber una mezcla de estructura y creatividad. De día puedes estudiar el libro de reglas todo lo que quieras; pero de noche, la musa debe salir, o tus lecturas se secarán sin vida. Podríamos comparar un buen lector de tarjetas con un buen músico de jazz, que

probablemente haya tenido una base sólida en teoría musical, antes de usar esa base para dominar la improvisación.

Por lo tanto, es posible que esté tan enamorado del método tradicional de alguien que intente seguirlo, pero no importa cuánto lo intente, inevitablemente comenzará a modificar el método, porque el proceso de leer las cartas es muy personal e inherentemente creativo. Lo mismo es cierto para cualquier maestro que entregue su método como tradicional; seguramente a lo largo de los años, ha modificado lo aprendido, de modo que lo que llama un método tradicional es de hecho uno muy personal para ese maestro.

Probablemente contenga una combinación de elementos del siglo XIX, elementos de hace algunas décadas y elementos que se les ocurrieron la semana pasada. Puede que sea un método perfectamente bueno para ti, pero no tomes el apodo de "tradicional" demasiado en serio; la tradición está en los ojos del espectador. Cuanto más de cerca examinamos el pasado a través de un microscopio, más nublada se vuelve la lente. Puede resultar engañoso y limitante imponer un estándar artificial de tradición.

Cuando se trata de las elecciones de imágenes de un artista, aquí nuevamente hay una tendencia a glorificar un estándar tradicional, que al examinarlo más de cerca, queda demostrado que carece de significado real.

Un estudio de las barajas de Lenormand del pasado muestra una saludable variedad de estilo y contenido, incluso la emocionante introducción de nuevas tarjetas de esta Expanded Edition más allá de las tradicionales 36 tiene un precedente histórico; hay varias barajas antiguas con cartas añadidas, cartas cambiadas y cartas retiradas. Ciro eligió agregar tarjetas, pero de tal manera uno puede optar por experimentar con ellas o ignorarlas y seguir con las tradicionales 36.

En mis años de participación en la comunidad cartomántica en línea, me ha quedado claro que existe una amplia gama de actitudes hacia la cartomancia. Hay lectores que creen apasionadamente que sus elecciones de mazos e interpretaciones son las "correctas" y que todas las demás son "incorrectas". Hay quienes simplemente siguen su propio camino y crean sus propios sistemas de interpretación desde cero. Hay quienes pescan alrededor y recolectan varios métodos diferentes y escogen y eligen crear su propia mezcla. Y hay quienes simplemente aprenden las instrucciones que vienen con su mazo y lo dejan así.

Cualquiera de estos métodos es una forma aceptable de avanzar, pero también hay personas que encuentran su método en una búsqueda interminable para encontrar el sol, la luna y las estrellas, es decir, la baraja perfecta y el conjunto perfecto de significados.

Como dice la cita anónima, *"Se pierden muchas oportunidades porque un hombre está buscando tréboles de cuatro hojas"*.

Es mucho mejor simplemente elegir un mazo y un conjunto de significados que le atraigan, sin pensar demasiado en sus elecciones, y comenzar de inmediato a aprenderlos y practicar con ellos.

Internet se ha convertido en un factor importante en la cartomancia. Hasta hace unos 15 años, los lectores obtenían su opinión de los libros y rara vez interactuaban con otros lectores, excepto en entornos formales de clase, por ejemplo, cuando un maestro local impartía clases. Hoy en día, existe una vibrante comunidad en línea que brinda muchos beneficios para el profesional. A mí me parece muy bueno que las redes sociales proporcionen un ambiente hogareño donde grupos de lectores puedan intercambiar experiencias y compartir perspectivas sobre pautas interpretativas. Mi propia preferencia en la lectura de cartas es hacia un enfoque estructurado, por lo que me alegra ver que las personas se unen en torno a interpretaciones y métodos específicos. En última instancia, elegirás tus mazos y métodos de acuerdo con tus propias preferencias y tu propia personalidad. Mi consejo es intentar andar por un camino que mantenga un buen equilibrio entre estructura interpretativa y creatividad; entre la confianza en uno mismo y el respeto por otros puntos de vista; entre ser demasiado ortodoxo y ser

demasiado liberal. Todo el que acude a la cartomancia en busca de certeza encontrará inevitablemente dudas. ¿Cómo viajarás por encima, por debajo, alrededor o a través de esta montaña de ambigüedad? ¿Cómo atravesarás la nube de palabras (incluidas las palabras que estás leyendo ahora) que inevitablemente se forma en torno al tema de la lectura de cartas?

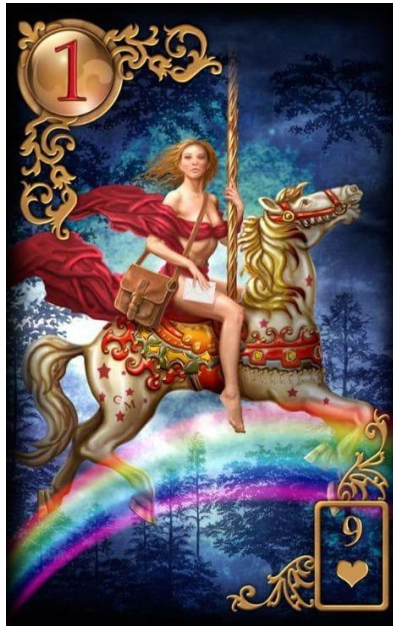
Puede encontrar que las propias cartas Gilded Reverie Lenormand proporcionan la respuesta y comprenden un regalo cuya humanidad, profunda belleza y corazón proporcionan una clave no solo para leer con tarjetas, sino también para vivir con ellas.

- Lee Bursten

Lee Bursten es el creador del Tarot Gay y el Tarot del Zodíaco. Escribió los textos que acompañan al Tarot de los sueños y al Tarot universal de Marsella. Actualmente se desempeña como moderador del Aeclectic Lenormand Forum.

Significados de las cartas

1. El jinete



Siempre estoy trayendo noticias, mira a mi alrededor para ver qué incluye. Puede que venga de visita o les traiga algunos cambios. Soy rápido y siempre estoy en movimiento. Si ve una tarjeta negativa cerca, probablemente no disfrutará de la respuesta.

El jinete de Lenormand trae novedades. Es la primera carta y anuncia cosas nuevas. En la cubierta de Gilded Reverie, contemplamos a una jinete de ensueño que se sienta en un caballo de carrusel; el caballo que en los cuentos de hadas es el transmisor de mensajes. Incluso puede ser Iris, la mensajera griega de los dioses.

La bolsa de mensajero abrochada sobre su hombro puede sugerir mensajes adicionales para diferentes destinos a lo largo de su viaje nocturno. En sus manos agarra un sobre

blanco, una carta que está fuera de la bolsa y lista para ser entregada para la lectura actual. El carrusel es la metáfora ideal, ya que esta carta es un nuevo ciclo que se está iniciando y un final del antiguo estado. Los altibajos del carrusel también simbolizan el vuelo mágico que impulsa y lleva a este mensajero a su destino. Liberado del siempre giratorio de la vida, cuyo movimiento circular también se define por las leyes de la física, reflejando simbólicamente el ritmo y la velocidad de la información por la que nuestras vidas se ven cada vez más afectadas.

2. Trébol

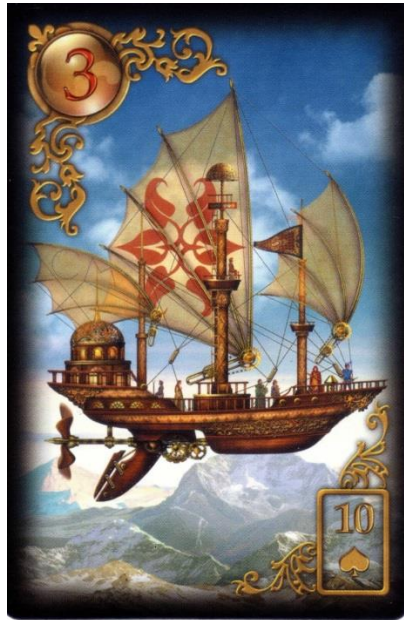


Te traigo suerte y felicidad. Mejoro las cosas y mientras no haya una carta negativa detrás de mí, convertiré las dificultades en oportunidades. Soy la agradable sorpresa y los felices suspiros.

Esta carta representa un ensueño explosivo de trébol. Un trébol de tres y cuatro hojas con flores blancas se encuentra en el contexto de un día idílico. Todo es verde vibrante, fértil y prometedor crecimiento y suerte. El blanco de la flor simboliza la pureza de la suerte. Donde se coloca esta tarjeta, todo está bien. Cuando se toma en el contexto del lenguaje de las flores, se sabe que el blanco de la flor también es un símbolo del recuerdo; la tarjeta puede significar "piensa en mí" de alguien que está lejos. El trébol de tres hojas es comúnmente conocido por los irlandeses como trébol y está asociado con la suerte. Dado que el trébol de cuatro hojas es

menos frecuente, el acto de encontrar uno naturalmente en la naturaleza se considera muy afortunado. También se sabe que el trébol tiene asociaciones con el amor, la pasión y el abandono. La poesía medieval estuvo llena de apasionados encuentros entre jóvenes enamorados en campos de trébol. Entonces aquí también tenemos el estado de tener suerte en el amor. Sin embargo, si la carta Trébol se encuentra junto a la carta Guadaña (10), ¡espere que la suerte del amor sea solo efímera!

3. Barco



Te llevo de vacaciones o en viaje de negocios. Necesitarás una maleta para el lugar al que nos dirigimos. La distancia es conocida, estoy en constante movimiento. Mire las tarjetas a mi lado en busca de pistas y pistas sobre los cambios que traigo en el viaje de su vida.

Hay que emprender un viaje. Hay nuevos horizontes por explorar y se requiere preparación para asegurar un paso sin problemas. En el Juego de la Esperanza original, donde tenemos la primera publicación de los símbolos de Lenormand, se indica que este es un viaje favorable, ya que el viajero será “felizmente llevado por este Barco a la Tierra de los Pájaros”.

En Gilded Reverie, vemos esta carta como una fantástica nave voladora, que nos lleva a nuevas vistas y paisajes. Si

bien la imagen de la tarjeta original puede haber sido un barco, las cubiertas posteriores la han modificado para que sea el último modo de transporte de larga distancia, como un tren o un avión. Generalmente significa viajes lejanos, de cualquier manera.

La naturaleza del viaje suele ser agradable y favorecida, como las vacaciones, dependiendo como siempre de las cartas que lo rodean.

4. Casa



Soy tu familia y tu base, tu terreno y tu hogar. Te doy estabilidad y comodidad. Soy tu arreglo de vida y tu entorno. Soy lo que te rodea a ti y a tu finca. Las cartas a mi alrededor te darán señales de mi estado actual, o lo que dictará el futuro.

Un santuario se encuentra en la Casa, mostrándonos familia y hogar; el santuario que nos ofrece refugio del mundo. En Gilded Reverie tenemos la Casa representada de tal manera que nos atrae de nuevo al lugar nostálgico de los cuentos de hadas de la infancia. La casa está construida con raíces retorcidas, lo que sugiere un lugar de seguridad y fijación permanente.

La puerta del jardín abierta habla de una apertura disponible.

La Casa puede ser una de las formas más interesantes de fechar un mazo de Lenormand, ya que cada mazo tiende a remontarse al pasado o elegir un edificio contemporáneo para representarlo. Algunas cubiertas tienen edificios muy utilitarios, otras muestran una mansión más aspiracional.

Independientemente de cómo se represente, representa lo que consideramos nuestro hogar, nuestra vivienda, nuestra seguridad.

5. Árbol



Estoy aquí para quedarme y crecer. Soy la salud de tu cuerpo, mente y alma. Busque las tarjetas que me acompañan para saber más sobre mí. Cuando las tarjetas negativas estén cerca, empaque algunos pañuelos para su nariz.

Un signo de salud y longevidad, y el imperativo de echar raíces para garantizar un futuro seguro. La presencia de la tarjeta podría indicar una condición de salud que se hereda.

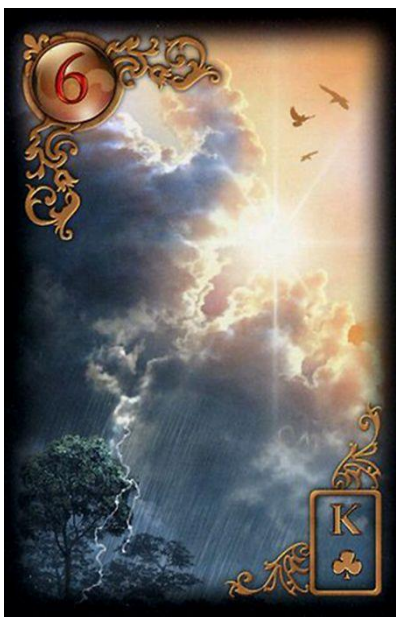
Combina esta tarjeta con la tarjeta anterior de la Casa (4) y tenemos una casa en el árbol que habla de seguridad, pero de gran responsabilidad familiar, y posible mala salud por estrés.

El árbol aquí también representa el árbol de la vida, un símbolo espiritual que tiene sus raíces en las civilizaciones

más antiguas. Ya sean imágenes babilónicas, egipcias o judías del Árbol, aquí habla de antigüedad y raíces antiguas.

El significado de la carta también se puede ver en el arco iris, lo que quizás sugiera que la verdadera salud se encuentra al alinearnos entre lo que está arriba y lo que está abajo. La armonía de los colores reflejados a través del Árbol simboliza la naturaleza holística de la curación y la vida misma.

6. Nubes

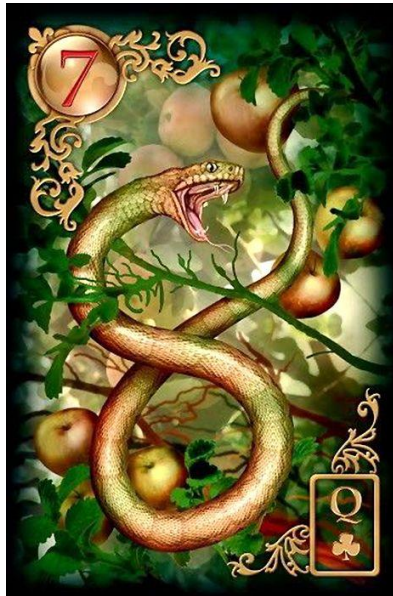


Soy oscuro por un lado y claro por el otro. Conflictos y dudas que seguro traeré. No podrás ver con claridad, bloquearé tu percepción y dejaré que reine la confusión. Una cosa que prometo con certeza es que pasaré, porque el sol siempre brilla después de que ha pasado la tormenta.

Una carta que simboliza el presentimiento y el cambio, la influencia negativa o positiva se expresa mediante la dirección en la que se enfrenta el aspecto oscuro de la nube. Los pájaros ascendentes en el lado derecho de la tarjeta y el glorioso avance del sol prometen liberación de la incertidumbre. Esta tarjeta también puede advertir sobre el oscurecimiento de una verdad; hay una falta de claridad con respecto a una situación, algo necesita ser revelado. Puede que haya una revelación a la vista.

Los aspectos más oscuros de la carta se encuentran en la parte inferior izquierda donde vemos el rayo golpeando el Árbol (ver carta anterior). Esta imagen refleja incertidumbre y confusión. En algunos sistemas de lectura de Lenormand, los bordes brillantes y oscuros de esta tarjeta se utilizan para decirnos si la confusión está delante o detrás de nosotros. En el Ensueño, también podemos saber si está por encima o por debajo de nosotros. Esto es particularmente útil en una lectura de “Grand Tableau” en la que estamos viendo diagonales, un medio de lectura más avanzado.

7. Serpiente



Cuídate porque siempre estoy escondido, nunca puedes confiar en mí ni creerme. Estoy engañando, engañándote y te traicionaré en un santiamén. Ten cuidado por donde pisas, mis colmillos seguramente te harán temer.

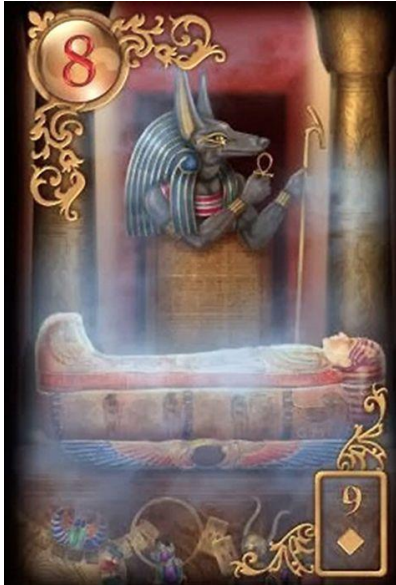
El Juego de la Esperanza deja en claro “mantenerse a salvo de la mordedura de esta peligrosa serpiente”. ¡Ten miedo, mucho miedo, ya que la traición puede estar en donde se encuentra esta carta! Cuidado con una persona superficial, uno que es propenso a ser malicioso, particularmente cuando se combina con la tarjeta Perro (18), literalmente, un mejor amigo malicioso que significa que te puede lastimar.

Digamos aquí que el comportamiento engañoso y una persona de dos caras pueden ser un problema. La tarjeta le advierte que sea cauteloso y observe dónde pisa.

Nuestra Serpiente aquí en el manzano también alude al Jardín del Edén, la ruptura original de la feliz relación que vimos en cartas anteriores, como la Casa (4).

Las cartas de Lenormand están firmemente arraigadas en la tradición cristiana, como la Cruz (36), e incluso el Parque (20) se ve en el juego original como un lugar bíblico. Así que ten cuidado y mira las cartas alrededor de la Serpiente para ver cuál es la naturaleza del mal en tu situación.

8. Ataúd



Soy el cambio y la transición dolorosa. Me sentirás a través de tu cuerpo, tu mente y ciertamente tu billetera. La depresión, la pérdida y la quiebra son mis especialidades. Soy enfermedad y reposo en cama. Soy todo final y a veces, muerte.

La baraja ataúd en the Reverie se remonta al período del Antiguo Egipto. Aunque tradicionalmente se ve como un final o finalidad, esto también es simbólico de una iniciación que trae un ajuste de cuentas final de nuestro propósito de vida. A menudo, cuando nos enfrentamos a eventos o enfermedades que cambian la vida, evaluamos los aspectos importantes de nuestra vida.

Aquí en el mundo de Reverie vemos el ataúd en forma de sarcófago, flanqueado por la imponente figura de Anubis, el Dios del embalsamamiento y protector de los muertos.

Una de sus funciones es ayudar a las personas para entrar en la otra vida. El significado de esta carta puede ser el final real de algo tal como lo conocemos.

9. Flores



Belleza y cara feliz es lo que traigo. Soy el regalo que calienta tu corazón. Soy tu recuperación y tu bienestar. No importa qué carta tenga ante mí, siempre la cambiaré positivamente.

¿Qué se siente cuando alguien te da un regalo? Esta tarjeta es el olor fragante de la alegría y la felicidad, una muestra de agradecimiento que podría estar en camino. La imagen aquí de un ramo de tulipanes rosas habla el “lenguaje de las flores”. En la época victoriana, las flores se usaban como medio de comunicación. Ello se convirtió en el código de los amantes; una manera perfecta de expresar de forma encubierta amor, pasión y aprecio.

Mucho antes de la época victoriana, el tan apreciado tulipán se consideraba tan deseable que indujo un fenómeno conocido como “Tulipmania”. Por lo tanto, la presencia de

esta tarjeta significa un regalo valioso que se debe dar o recibir. El hecho de que la etiqueta aquí contenga el nombre de la baraja es un guiño a las barajas anteriores que a menudo tenían los editores estampados en relieve en una de las cartas. Varias de las primeras barajas de Lenormand contenían la bandera de la ciudad del editor en la carta Barco (3), por ejemplo.

Cuando se combina con una tarjeta como Jinete (1) o la Carta (27), la tarjeta Flores puede servir como una hermosa invitación. Si además se combina con el Parque (20), sería una invitación a una fiesta. Si fuera la Torre (19), podría significar una invitación menos grata a una cita en el hospital. Al menos recibirás flores en tu habitación.

10. Guadaña



"Para todo hay una estación, y un tiempo para cada propósito bajo el sol".

Eclesiastés 3: 1-8

Tenga cuidado, soy rápido y ágil. Corto con precisión con una visión clara y nítida. Soy un accidente, un corte profundo, una ruptura o, a veces, una decisión difícil que debe tomarse. Puedo traer buena cosecha o peligro. Mire lo que estoy cortando cerca, podría ser su salario.

Este artículo es una sencilla herramienta agrícola que se utiliza para quitar la hierba y recoger el trigo en el momento de la cosecha. En el mundo de Lenormand simboliza un trauma o shock repentino que te tomará por sorpresa. ¡Se hará un corte rápido y claro!

También es peligroso, ya que es afilado. Debemos tener cuidado hacia dónde apunta esta carta, particularmente en un Grand Tableau. Las cartas junto a la punta de la hoja moderan su influencia, haciéndola más o menos extrema en su impacto. Por ejemplo, la guadaña junto a trébol (2) haría que el impacto sea menos severo.

Este símbolo puede representar una "llamada a la acción", especialmente cuando se combina con cartas como el Jinete (1).

11. Abedul / Escoba



Te advierto del mal genio, traigo conflicto y contienda. Me encontrarás porque trabajo con repetición. Las discusiones y las peleas son mi patente, pero no siempre soy un villano. Me pueden encontrar en el gimnasio o en una cama lujuriosa por capricho.

El Abedul / Escoba es una de las cartas problemáticas de Lenormand. A diferencia del Tarot, definitivamente hay cartas favorables y desfavorables en este sistema.

Donde viene el abedul, el frenesí se desatará, creará discordia y una persona se enojará rápidamente. La carta es problema, contienda, discordia, conflicto, discusión y todas las cosas estresantes, especialmente cuando se ve con los pájaros (12).

Un chasquido del látigo será ejercido por usted o contra usted. El Ensueño representa el látigo que se encrespa y el abedul, un haz de ramas fuertemente atadas que se usaba para reprender y castigar. El abedul se utilizó en Francia durante la Revolución Francesa y durante la época de la misma Lenormand.

En su sentido más positivo, tenemos aquí una tarjeta que nos llama a unir nuestras fuerzas y atención, a concentrarnos y a poner todos nuestros “patos en fila”.

12. Aves



Una llamada telefónica, un mensaje de texto o una cita; así es como me comunico. Estoy en reuniones o entrevistas y me gusta negociar. Puedo ser tu hermano, amante o compañero. Parejas es lo que indico.

Esta tarjeta puede ser un símbolo de charlatanería, chismes o la transmisión de información de tipo positivo, ya que siempre depende de las tarjetas en las que se encuentre. Muchas voces juntas son más fuertes que una; también es la visión moderna del "crowdsourcing" o comunicación de masas. Puede ser tan simple como un anuncio que viaja rápidamente, especialmente cuando aparece con la tarjeta Jinete (1).

Este también es el mundo en constante crecimiento de Facebook y la comunicación de Twitter. La tarjeta puede significar literalmente "Twitrear". Sin embargo, puede haber

falta de comunicación como ocurre en el "Efecto de susurros chinos" (variación del mensaje que se transmite, como en el teléfono roto). En los cuentos de hadas a los personajes a veces se les da la capacidad de entender el "lenguaje de los pájaros" y podría ser que la carta signifique un malentendido, particularmente cuando se combina con el abedul (11).

12. Búhos (pájaros II)



La tarjeta de búhos también indica comunicación, pero generalmente de naturaleza menos frívola. Los búhos pueden estar compartiendo su sabiduría o instándote a que escuches lo que tus mayores o amigos doctos (estudioso) puedan tener que decir. Los búhos también pueden decirte que busques otros signos importantes a tu alrededor.

13. Niño



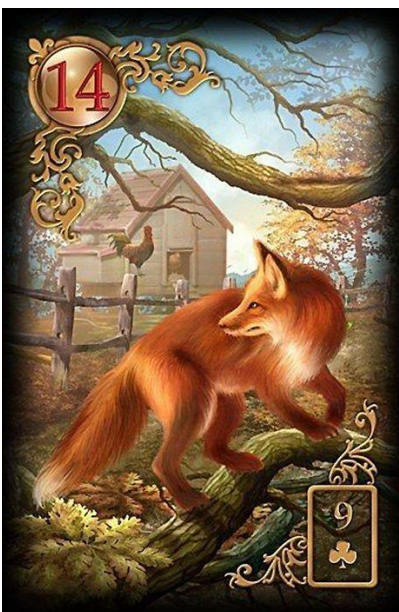
Soy joven, soy nueva, soy juguetona e inmadura. Soy un bebé, un niño o un adolescente. Pequeño, corto o diminuto son otras formas de describirme.

El Niño es una de las cartas de "personas" literales en el sistema Lenormand, que indica una persona joven. Para ser honesto, también lo tomamos como un símbolo de la naturaleza infantil o de alguien joven de corazón. Nadie quiere hacer una lectura de negocios y que se le recomiende elegir a un niño pequeño como socio corporativo; quizás deberíamos pensar un poco menos literal en algunos casos.

El niño habita un lugar de asombro, inocencia, esperanza y la capacidad de jugar a algo, solo por el gusto de hacerlo. Es otro tiempo y lugar donde la imaginación se desencadena y la realidad se toma al pie de la letra. Son las primeras etapas

del desarrollo donde se pueden realizar cambios y formarse un futuro positivo. The Reverie representa este asombro con un libro abierto de cuentos de hadas que comienza "Érase una vez", el resto son páginas en blanco que aún no se han llenado. Un castillo de cuento de hadas se puede ver con esperanza en forma de arco iris, una imagen que aparece en todo el mazo, aludiendo al Juego de la Esperanza original del que derivan todos los mazos de Lenormand.

14. Zorro



Puedo ser tu bandera roja para que se produzca alguna desviación, por ejemplo en tu trabajo. Mire alrededor de su círculo, en su pasillo se podría estar planeando su caída. Soy un maestro de la manipulación y los voy a engañar a todos. La astucia es mi fama, y ser “astuto” es mi juego.

En el Juego de la Esperanza original, está escrito que “el astuto Zorro lleva al jugador por mal camino”. Esta es la carta del tramposo de la baraja y su presencia aporta astucia y conspiración, para bien o para mal dependiendo de su posición.

Aquí el Zorro mira hacia atrás a su presa; tal vez el gallo piensa que es el único que se despierta tan temprano. Sin embargo el zorro ha preparado su artimaña y seguramente obtendrá su pájaro. En el momento de la concepción de la baraja Lenormand, un cuento popular fue el de "Reynard el

Zorro". Estas colecciones de cuentos mostraban a Reynard como un falso profeta, y muchas interpretaciones tradicionales de la carta del zorro todavía llevan este sentido de falso evangelio. Así que ten cuidado con las trampas y el engaño. El Zorro en Lenormand simboliza estos rasgos y más, cuidado con el encantador que te hace sonreír, no todo es lo que parece. El Zorro junto a las Flores (9) podría advertir sobre el engaño y los halagos, sea aún más cauteloso si las cartas Corazón (24) y Guadaña (10) entran en la ecuación. En nuestro Lenormand, la forma literal de leer esto es "el engaño y la adulación conducen a un corazón destrozado". ¡Usted ha sido advertido!

15. Oso



Soy poder y fuerza, salud y protección. Tus finanzas son mi campo, tu comida es mi preocupación. Mi lado malo sale a relucir cuando ves cartas negativas alrededor.

El oso polar es un símbolo apropiado de la indomable dignidad que significa esta carta, ya sea que se lea como una figura de autoridad, una madre protectora o simplemente como una fuerza. El oso polar es el más poderoso de todas las especies. Además, su color simboliza el espíritu puro que encarna.

El oso puede relacionarse con una persona que está en una posición de poder en el mundo empresarial. El oso también puede ser matriarcal. En China, se sabe que el oso polar representa a Rusia. El oso también puede ser un símbolo de la oficialidad y la fuerza bruta. Esta carta podría estar diciéndonos que empujemos algo por pura fuerza.

Una combinación interesante sería el oso y las flores (9), un “Puño de hierro en un guante de terciopelo”, por ejemplo.

16. Estrellas



Destellos brillantes, guía y curación es lo que prometo a través de un sentimiento suave. Soy un consuelo, una inspiración y un nuevo camino para su exploración. Deseo de una estrella, porque traigo esperanza y luz desde lejos.

En el Juego de la Esperanza, avanzamos a lo largo de un mapa de vida tipo serpientes y escaleras, en esta etapa “llegamos a la Estrella de las buenas perspectivas”. Aquí vemos las estrellas trazadas en la brújula zodiacal, indicativo de ese viaje por la vida.

Las estrellas en Lenormand se pueden interpretar como un curso fijo, algo predeterminado. Las estrellas indican la necesidad de visión y el deseo de cumplir los deseos. Todos hemos escuchado el dicho “estrellas en los ojos” y que “debemos seguir nuestra propia estrella”. Por tanto, es una carta de optimismo y ambición, que presagia éxito.

17. Cigüeña



Con movimientos, actualizaciones y mejoras, traigo la primavera y el cambio de estaciones. A veces, mi símbolo representa una nueva incorporación familiar o simplemente un nuevo estado de evolución. Puedo ser tu movimiento o tu próximo impulso.

La cigüeña es una criatura predecible, aunque es una leyenda que trae cambios, por ejemplo, con el parto de un niño. En realidad, regresa a casa como un reloj al mismo nido todos los años. La cigüeña es una criatura muy favorecida y se la mira con cariño. Su regreso al nido en primavera es la razón de la asociación con el nacimiento y el parto, que es en gran medida su significado en el sistema Lenormand. La cigüeña y el jinete (1) traerán novedades con seguridad, especialmente combinadas con la carta (27).

La imagen evocada por el Ensueño muestra a un par de cigüeñas en casa en sus nidos con el sol abrasador atravesando las nubes. Están mirando hacia el sol que da vida, una de las otras cartas del mazo de Lenormand.

El proceso de nacimiento y vida, y luego la muerte, trae un cambio inevitable. Dependiendo de las cartas alrededor de la cigüeña, es un cambio de estilo de vida, por ejemplo combinado con la casa (4) podría significar un cambio de vivienda.

18. Perro



La lealtad y la amistad es lo que defiende. Soy protección y confianza, apoyo y confianza. Cuando haya tarjetas negativas, asegúrese de mirar más de cerca. Podría ser tu consejero, tu mascota o tu mejor amigo.

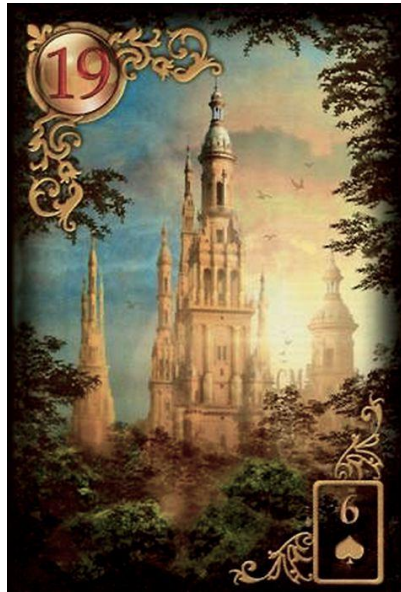
Aquí se representa al Perro, un amigo confiable y fiel en el que se puede confiar y que te ama incondicionalmente. El Perro es autónomo, está más que contento con su papel y lleva la delantera, con una pelota de fondo, como si dijera “ya sabes qué hacer”. Es un símbolo de compañerismo.

Esta carta en las proximidades del Hombre (28) o la Dama (29) es bastante tranquilizador en cuanto a su intención. La tarjeta anillo (25) a la derecha significa una relación romántica.

El perro puede significar un amigo cercano en una lectura, uno que es digno de confianza. Aporta este sentido de lealtad

y fe a las cartas que lo rodean, por ejemplo, si se combinara con la Carta (27) sería una comunicación en la que podría confiar. El Perro y Torre (19) puede significar una empresa o autoridad que se ocupa de sus preocupaciones.

19. Torre



Empresas, organizaciones, instituciones y gobiernos están bajo mi influencia. Soy límites y restricciones, así que ten cuidado con el aislamiento. Describo tanto sus ambiciones como sus expectativas, y no olvidemos su educación superior.

A diferencia de la Torre del Tarot, la Torre Lenormand simboliza una estructura que ofrece protección y seguridad. En el juego de esperanza, es una torre de vigilancia construida en un terreno elevado para vigilar el campo más allá. En la actualidad, puede estar relacionado con el control de fronteras o el control del paso a una ciudad. Como tales, tienen múltiples significados, que van desde la autoridad hasta la educación, pasando por lugares de poder y tratos legales.

Entonces la Torre es una sede del poder y, a menudo, significa burocracia. Cuando se combina con la Carta (27) es una forma temida por completar, peor aún cuando se acompaña de la Serpiente (7). ¡Lea la letra pequeña de esa póliza de seguro!

En algunos libros, puede simbolizar un lugar de aislamiento, como una ermita. Luego tiene significados ocultos y la remota Torre del Ensueño también tiene esta connotación. A veces es dentro de uno mismo donde el reloj necesita girar.

20. Parque



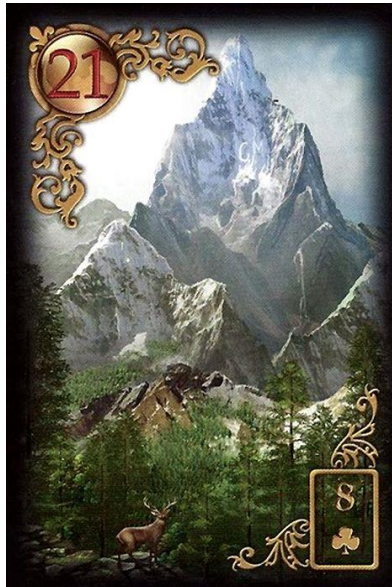
Cuando vaya a una fiesta, un concierto o una reunión de negocios, estoy seguro de aparecer en su lectura. Me encontrarás en una reunión o un retiro, un motín o un picnic. Me gustan las multitudes y los eventos públicos, así que, naturalmente, soy bueno con todas tus intenciones de formar redes sociales.

En tiempos de Lenormand, el parque o jardín era un lugar social, un lugar de encuentro. Fue un espacio para salir, compartir y hacer reunión social, un lugar donde se forjaron relaciones. Tal vez un eco de Nuremberg de donde surgió por primera vez el Juego de la Esperanza.

La tarjeta significa "público"; y si bien puede parecer extraño que no haya personas en la imagen, es porque el espacio público es lo que se está representando.

Cuando se lee esta tarjeta, agrega el significado de "público" a las tarjetas cercanas; el Parque y la Torre (19) significaría una organización pública, el Parque y el Libro (26) mostraría la educación pública. Es mejor seguir con el Lenormand literal. Esta carta puede sugerir la importancia de ser social, y tal vez esté diciendo que necesita promocionarse más, especialmente si se combina con la Luna (32). Un significado contemporáneo de esta carta con el corazón (24) podría ser las citas en línea. Si tuviéramos el Parque, el Corazón (24) y una Carta (27), en el siglo XXI este podría ser ese correo electrónico que estabas esperando.

21. Montaña



Vengo a traerte desafíos y obstáculos con bloqueos y resistencias. Te haré llegar tarde a tu cita y mi frialdad quitará lo emocional. Presta atención y ten cuidado, puedo ser el enemigo en tu guarida.

La montaña es un símbolo de los obstáculos en nuestro camino. Si bien puede estar allí para ser conquistada, como vemos desde el animal mirando hacia la montaña, ciertamente está en nuestro camino. En el Ensueño, la Montaña se nos aparece como un obstáculo casi imposible, según sus orígenes como una carta de desvío; de lentitud. De hecho, cuando se combina con otras cartas, muestra que podríamos abandonar nuestra ruta planificada y tomar otro camino.

Considere la montaña con la Torre (19); un retraso de un organismo relacionado con el gobierno, o la Montaña con la Cruz (36), una lucha completamente cuesta arriba.

Otras cartas de naturaleza similar incluyen la Elección (22), que ofrece opciones en lugar de desvíos y retrasos; o la tarjeta Estrella (16), que ofrece buenas perspectivas y una navegación más clara.

22. Escalera



Las decisiones y las opciones son lo que ofrezco. Las direcciones alternativas son lo que auguro. Hablo de múltiples y dobles, y cuando estoy en una relación puedo ser un problema.

Llega un momento en el que es necesario elegir entre ir en un sentido u otro; ninguna de las dos decisiones es correcta o incorrecta, pero solo se puede tomar una.

Aquí en el Ensueño tenemos pasos que nos llevan hacia arriba y hacia adelante hacia ese punto de deliberación. Las escaleras y los escalones simbolizan el ascenso a un lugar más alto, un lugar mucho mejor, donde una vez que atraviesas las puertas en la parte superior que conducen a las estrellas, las posibilidades son infinitas.

23. Ratones



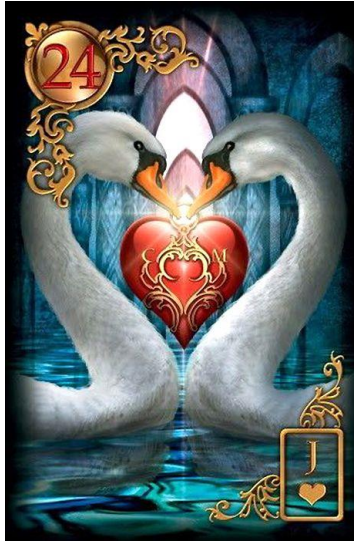
No me quieres en tu casa, no me quieres en tu blusa. Traigo pérdida, traigo robo con destrucción y decadencia. Soy tu estrés y ansiedad, soy la preocupación de la sociedad. Soy tu molestia, soy tu plaga, traigo enfermedad en tu nido.

Estos ratones están completamente contentos con su trabajo; la destrucción gradual de posesiones y recursos. Están ocupados mordisqueando telas, frutas y pan. Parece que no tienen respeto por la propiedad y se la están royendo rápidamente mientras nadie está mirando.

Estos ratones simbolizan la pérdida, ya sea una reducción gradual de los ahorros, combinada con el Pez (34), o un robo real. Su presencia trae a la lectura un efecto "del tamaño de un bocado", algo que sucede en pequeños trozos. Eso no quiere decir que no sea una carta poderosa: esos ratones pueden ser agradables, pero no cuando los encuentras en tu

propia cocina. Son el aspecto molesto de la vida, donde hay un problema, algo que se ha convertido en una plaga en tu vida, ¡y simplemente no desaparecerá y ni te dejará en paz! Esta tarjeta también le aconseja que cuide sus pertenencias; los Ratonés de Lenormand son terribles acaparadores y lo más probable es que representen un robo.

24. Corazón

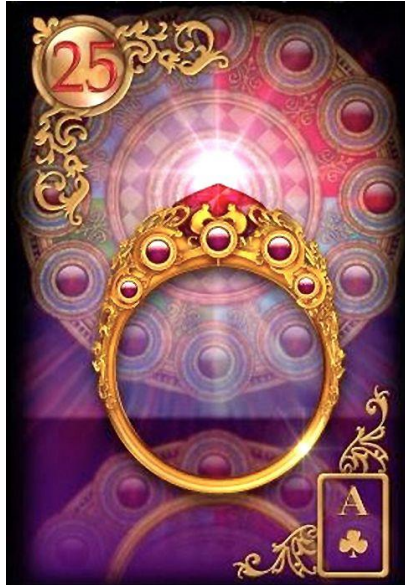


La forma de la felicidad y el amor simplemente se dibuja en mi forma. Soy tus sentimientos y emociones. Soy tus pasiones y devociones. Solo asegúrate de que no haya cartas malas que estropeen este cariño y afecto.

En las cubiertas antiguas de Lenormand, el diseño del Corazón varía desde un corazón físico casi biológico hasta un corazón romántico bordado con flores y otros adornos. El Corazón es, por supuesto, un símbolo del amor y la relación. Aquí, vemos el corazón formado por dos cisnes, un pájaro en sí mismo, símbolo de la relación cortesana, la monogamia y el amor perdurable.

El Corazón es siempre una carta que significa emociones beneficiosas en Lenormand. Recibir la combinación de Corazón con Trébol (2) y Anillo (25) promete amor, suerte, compromiso y matrimonio. El corazón y el abedul (11) o la guadaña (10) pueden no ser una combinación tan feliz.

25. Anillo

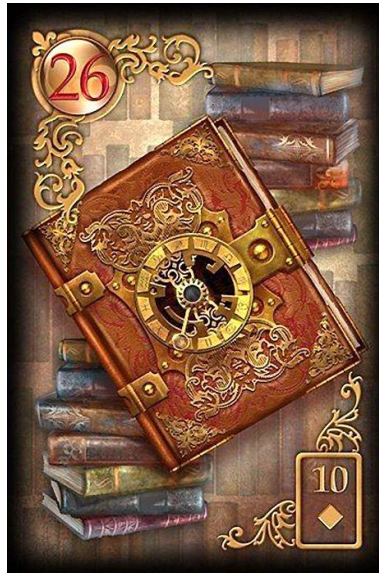


Un elemento precioso es lo que debo unir en matrimonio y compromiso. Traigo armonía en las uniones mientras las cartas negativas estén lejos. Soy el contrato y la promesa en asociaciones y emprendimientos. Soy el símbolo de la culminación y la forma de devoción eterna.

El Juego de la Esperanza nos dice que “encontrar este anillo traerá una recompensa”. Aquí vemos un anillo de rubí que simboliza el compromiso. En la tradición del cristal, el rubí es una garantía de estabilidad económica; en algunas culturas fue enterrado en los cimientos de los edificios para asegurar la buena fortuna.

El Anillo es un símbolo de compromiso y puede hablar de un contrato que se está redactando entre dos personas o socios comerciales. El anillo es un objeto de valor para quienes lo llevan.

26. Libro



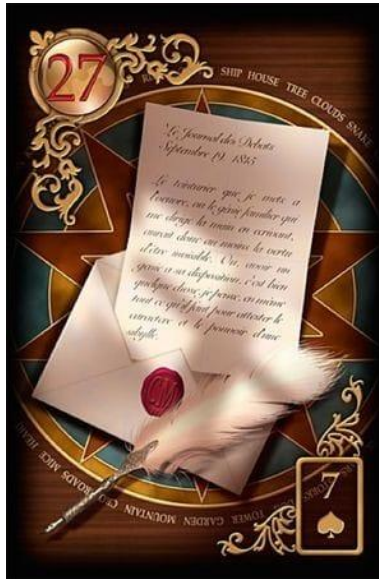
El libro del conocimiento, el libro de los secretos, lo que albergo es educativo y privado. Puedo ser tu proyecto o tu investigación y, a veces, tus estudios y revistas. Cuidado con las cartas a mi alrededor, porque con el Sol verás a través de mí. Estoy escondido, soy desconocido, pero puedo aprender algún conocimiento ocasional.

El Libro llama la atención sobre el poder del conocimiento y la importancia de poseerlo. Esta tarjeta puede sugerir que hay algo que alguien necesita saber, sin embargo, esto solo se hará evidente con la presencia de las tarjetas a su alrededor.

El Libro es un vehículo para la imaginación misma. El Libro de la ensoñación promete historias de gran misterio en sus páginas. Tiene un dial mecánico en su frente, que muestra las complejidades del aprendizaje.

El libro se abre a la derecha de la tarjeta, lo que indica en las lecturas la dirección del aprendizaje, literalmente, lo que está abriendo el aprendizaje. Por ejemplo, si el Perro (18) estuviera a la derecha del Libro, estaría aprendiendo algo sobre un amigo cercano. La siguiente carta a la derecha puede indicar lo que se iba a aprender, como el Anillo (25) o la cigüeña (17). Puede ser una sorpresa para ellos decir “Felicitaciones por su compromiso” o “¡Guau! ¡Un bebé!” antes de que te lo hayan previsto.

27. Carta



Soy un documento, soy un mensaje, soy información, soy un paquete. A veces puedo ser una factura, un certificado o el resultado de una prueba. Puede encontrarme como su correo, un boletín o un premio. Mire a mi alrededor para descubrir más de lo que me estoy inclinando.

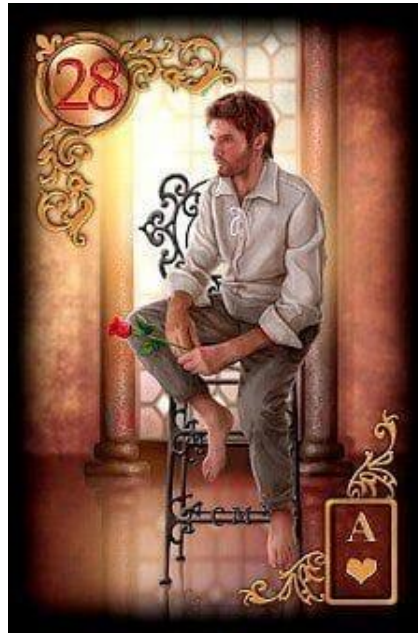
Una carta representada aquí como correspondencia real escrita por Lenormand conecta su nombre y espíritu a esta baraja. Si bien no utilizó las tarjetas que llevan su nombre, sin duda estaría asombrada y encantada de que sea reconocida hasta hoy. Es una conexión que trae la carta: una comunicación íntima, una familiaridad.

La Carta indica una comunicación que puede que aún no esté con nosotros, una forma de transmisión más lenta, que requiere paciencia para establecer una conexión. Es la Carta sin el Jinete (1) que nos la apresura y, a diferencia del Libro

(26), puede que no traiga conocimiento o noticias, sino más bien un simple reconocimiento.

La pluma de la Carta es la pluma que desde tiempos inmemoriales significa verdad y comunicación; escribamos siempre con claridad.

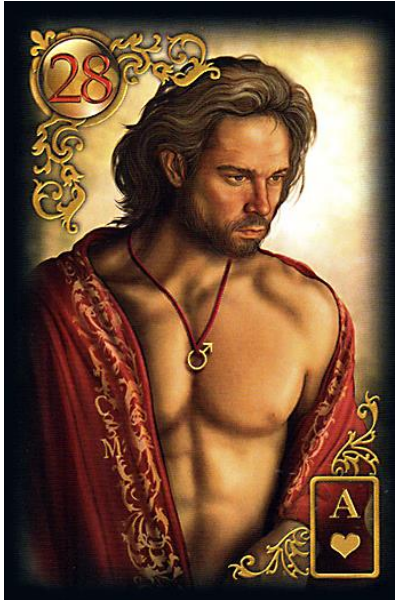
28. Hombre



Podría ser el lector, o el sujeto masculino de su lectura, o el compañero masculino significativo para el otro masculino, o el otro significativo de un cuidador femenino, o de una relación del mismo género.

Un hombre de aspecto elegante se sienta en una silla sosteniendo una rosa roja. Parece estar esperando a su compañero. Al fondo, una ventana ilumina la escena, que por lo demás no tiene adornos. Habla de espera, de paciencia, de paciencia tranquila. Hay una sensibilidad en la escena que comunica la naturaleza del romance. Mira a la izquierda de la tarjeta.

28. Hombre II



Podría ser usted, el lector, el sujeto masculino significativo de su lectura o un compañero masculino.

Esta segunda tarjeta de hombre opcional en el Ensueño podría usarse para proporcionar una referencia específica para una lectura, o servir para una relación entre personas del mismo sexo, o proporcionar una opción que podría representar mejor la personalidad del sujeto masculino de la lectura. En esta segunda versión, un hombre de aspecto fuerte usa una capa roja, su pecho desnudo muestra un símbolo masculino de Marte en un colgante. Mira a la derecha de la tarjeta y parece decidido y apasionado. La tarjeta está iluminada con un fondo dorado que comunica un poder esencial.

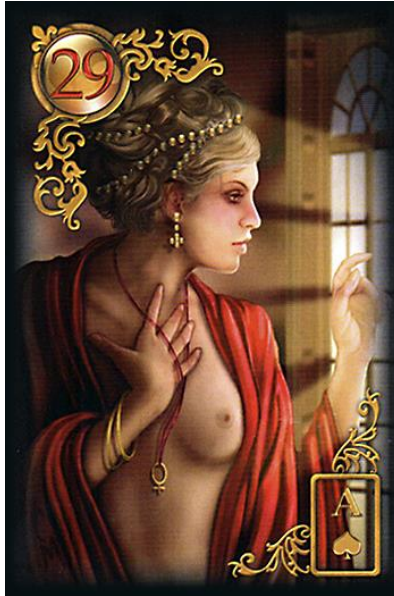
29. Dama



Podría ser usted el lector, o el sujeto femenino de su lectura, o una compañera significativa de una relación del mismo género.

Una mujer levanta la vista de su libro, sus pensamientos vagando. Hay un ambiente y un estado de ánimo en común que conecta a esta mujer y esta carta con su contraparte masculina. La rosa roja proporciona un punto de conexión adicional que los une. Es una muestra, un regalo, algo que se da y se recibe. Algo compartido.

29. Lady II



Podría ser tú, el lector, o el sujeto femenino de tu lectura o una pareja femenina.

Al igual que con el segundo Hombre, el mazo de Ensueño ampliado incluye una carta de Señora adicional. Esta versión muestra a una mujer poderosa y elegante mirando por una ventana a la derecha de la tarjeta. Tiene una túnica roja drapeada y entre sus pechos sostiene el símbolo femenino de Venus. La luz entra por la ventana enfatizando sus fuertes rasgos. Ella es la encarnación del poder femenino.

30. Lirios



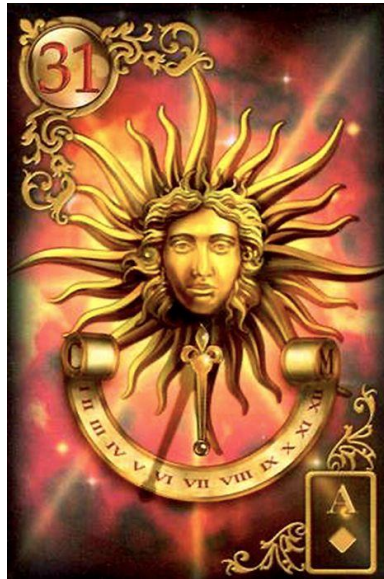
Calma, paz y serenidad es lo que predico. Tus padres y ancianos aparecen bajo mi símbolo. Traigo sabiduría y experiencia. Me refiero a una relación a largo plazo o ascendencia. El contentamiento y la satisfacción es mi ángulo.

El lirio desde una perspectiva pagana es un símbolo de la sexualidad y la pasión, pero también de la pureza. También puede simbolizar la maternidad. Como resultado, estas flores de aspecto tranquilo, y en su fondo aparecen grabadas en un vidrio, reflejan una variedad de interpretaciones. En vidrio por ejemplo, los lirios eternamente capturados sin nada de su esencia, muestra las dos caras de esta tarjeta.

Podríamos sugerir que son una variedad de emociones; sexual, crianza o la ausencia de esa excitación en la castidad.

Como carta, estos lirios hacen que las cartas sobre ellos sean puras, simples o exciten su naturaleza. Una combinación como Lirios + Oso (15) ciertamente podría indicar el poder de una madre o una figura materna en una situación, dependiendo de la pregunta.

31. Sol



¡Soy un éxito, escúchame rugir! Controlo tu ego y carisma, aumento tu confianza y coraje. Traigo la victoria y la gloria, pero ten cuidado de no ser demasiado arrogante o te quemará la arrogancia, como Ícaro.

La cara solar, como la Luna que sigue, lleva la naturaleza esencial de esta carta como una bendición: el éxito y mucha suerte. En esta carta también vemos un rollo de tiempo. Cuando el Sol marca el paso de las horas, la sombra cae sobre el número 6, un número solar.

El sol brilla y todo crece bajo su luz. Las cartas alrededor de esta carta en una lectura es estar bien aspectado, y también es un buen augurio al final de una línea de cartas.

La luz que emana de esta carta del Sol es energizante y revitalizante por naturaleza.

También puede significar la confianza para salir a la luz comprometiéndose con un proyecto o tomando una nueva dirección.

32. Luna



Amor y romance, intuición y habilidades psíquicas, imaginación y creatividad son solo algunas de las ideas que defiende. Cruza el cielo e influye en las aguas, soy admirada por todos lados, traigo fama, traigo honores.

La carta de la Luna en el Ensueño se representa como una media luna, sosteniendo en sus cuernos los diversos ciclos de su naturaleza, desde la luna nueva hasta la llena. Debajo de ella hay un reloj de arena que indica que su naturaleza se ve afectada por la mecánica del universo.

La carta de la Luna no está a la altura del brillo del Sol, es de naturaleza más acuosa y realmente quiere ser una "Estrella", tener reconocimiento. Piense en las actrices emocionales de la pantalla grande, actuando por intuición, por método, viviendo las emociones de un papel que están interpretando. Este profesional genera una gran creatividad, pero también puede generar víctimas, como Marilyn Monroe.

La Luna trae iluminación emocional. La Luna, sin embargo, realmente florece muy cerca del Sol (31); necesita la poderosa energía que emite el Sol para brillar en el mundo en su máxima capacidad.

En las tradiciones de Lenormand, la Luna es el reconocimiento de los demás, que se refleja en uno mismo. Por tanto, es fama y notoriedad. Ilumina solo lo que otros proyectan sobre él, por lo que cuando aparece en una lectura, se requiere una reflexión cuidadosa.

33. Llave



Los descubrimientos y las soluciones son mi fuerte. Me encontrarás en sincronicidades, signos y destino. Cuando aterrice cerca de usted, sepa que tiene los medios y las respuestas a lo que le preocupa. Mire a mi derecha, señalo lo que es muy importante o lo que debe resolverse.

La solución al problema se puede encontrar al estar en posesión de la tarjeta llave, que se desbloquea y asegura, dependiendo de en qué dirección se gire. La respuesta está a tu alcance, esta es una carta de liberación, aunque también puede ser una herramienta de cautiverio.

La jaula de pájaros dorada del Revere habla de un Palacio de los Pájaros que puede convertirse en una prisión. En el interior hay una rosa, que simboliza el misterio, un misterio que se desarrolla cuando la llave lo abre. También es, por

supuesto, un símbolo del amor, el más común de todos los misterios.

Esta carta puede influir en muchas cosas, junto al Corazón (24), puede desbloquear sentimientos y ser la llave de tu corazón. Junto al Libro (26), puede desbloquear conocimientos, etc. Es una tarjeta que ofrece muchas oportunidades y nuevos comienzos.

34. Pez



Traigo abundancia. Me dedico al comercio y las ventas. Abogo por la independencia y promuevo la autosuficiencia y el comercio. Agua, expansión y caudal es mi departamento. Tenga cuidado de no inclinar la balanza entre borracho y cargado, no querrá terminar mareado e hinchado.

El pez de Lenormand simboliza recursos y dinero. Los tres peces aquí en las profundidades azules muestran que podemos sumergirnos profundamente para recolectar comida y abundancia. En algunas tradiciones, la carta también simboliza la riqueza.

En el lenguaje moderno, significa "especular para acumular" o "hacer que un poco rinda mucho". El significado exacto depende de las cartas que lo rodean.

35. Ancla



Con estabilidad y seguridad, traigo tranquilidad. Te empujo a perseverar y ayudarte a alcanzar tu meta. Tenga cuidado con las tarjetas negativas, podrían encadenarlo y tirarlo por un agujero.

En las instrucciones del juego original para las cartas que se convirtieron en el patrón de Lenormand, esta carta es la "hoja". En este caso el Ancla es el símbolo tradicional de la esperanza (o fe) y viene antes de la muerte: la Cruz (36).

El ancla ofrece estabilidad y seguridad; estar seguro de que su arduo trabajo dará sus frutos a largo plazo. El Ancla the Reverie está adornado con dos peces que simbolizan la abundancia y la riqueza en Lenormand; esta es una tarjeta de garantía. Estás protegido en momentos de necesidad.

36. Cruz



Soy portador de dolor, tristeza, cargas y ordalías. El dolor, el sufrimiento y la culpa es el área de mi experiencia. Reclamo llanto, lágrimas y lamentos, y pido oraciones y súplicas. Cuando las tarjetas felices vengan a mi derecha, no deberías sentir demasiado susto.

La Cruz en Lenormand es un símbolo del estado de sufrimiento, universal e ineludible. Es el estado de llevar la carga de otros que no son responsables de sus acciones, la “cruz que tenemos que llevar”. Esta tarjeta es la tarjeta de presentación para asumir la responsabilidad, a pesar del costo. En una nota positiva, con esto, puede llegar el canje, dependiendo de las tarjetas circundantes.

37. Tiempo



Mi apariencia trae el “tiempo” a la vanguardia de la importancia. Puede que me esté acercando o pasando, así que esté atento. Úsame sabiamente para dar perspectiva. Mire a mi alrededor para comprender mejor mi participación. Algunas cartas pueden ralentizarme, pero a veces una acción rápida te dará la corona.

Los relojes de Gilded Reverie son un símbolo de la medición fuera del tiempo. El tiempo corre, y la vida es de naturaleza transitoria, por lo que debemos saborear cada momento y vivir la vida al máximo. Esta tarjeta es un recordatorio de nuestra inmortalidad; las manecillas del reloj solo avanzarán en el tiempo, y debemos seguir adelante independientemente. Es la carta de la gestión del tiempo; y la lechuza nos recuerda que debemos usar el tiempo sabiamente.

El contexto del tiempo en una lectura se puede sugerir generalmente a través de inserciones de naipes, numerología u otros métodos. Sin embargo, esta tarjeta puede agregar un enfoque adicional, ya que resalta la importancia del tiempo en la interpretación misma. Puede plantear una variedad de perspectivas, desde la necesidad de actuar de inmediato hasta los beneficios de un enfoque de "esperar y ver" del paciente. También puede sugerir que necesita dedicar más tiempo para usted. Esta carta puede indicar mucho tiempo si está cerca de cartas "lentas" como Ancla (35), Árbol (5), Lirios (30) o Montaña (21); o podría significar un corto tiempo si está cerca de tarjetas "rápidas" como Guadaña (10), Abedul /Escoba (11) o Niño (13).

Gilded Reverie incorpora las diversas formas de reconocer el tiempo: un reloj de cuco, un reloj de sol, un reloj de arena, un gallo, una vela y muchos otros diales y artilugios. El reloj proyecta las sombras del tiempo, aludiendo a la noción de que "el tiempo no espera a nadie". Se puede comparar de manera útil con los cronometradores naturales del Sol (31) y la Luna (32).

38. Puentes



Cerca o lejos, ancho o estrecho, empinado o recto, son algunos de mis rasgos. Pero en cualquier forma, soy tu conexión, con lugares, personas o puntos en el tiempo. Puedo abarcar los espacios que te separan y puedo acortar la distancia que puede unirlos.

Símbolo de transición y superación de obstáculos en su camino, la tarjeta actúa puente como una forma de cruzar una división y, por lo tanto, abre nuevas oportunidades. Es algo que le ayuda a llegar a un destino. Esta carta es significativa del mazo de Lenormand porque ofrece una solución a un problema al ayudar a "cerrar una brecha". Por ejemplo, en la combinación de la Cruz (36) y Puentes (38) es sufrimiento superado. Sin embargo, si la carta de Puentes se encuentra detrás de las otras combinaciones, le advierte que no "queme sus puentes", ya que no habrá marcha atrás

en la decisión. La carta de Puentes del Gilded Reverie puede mitigar contra la carta Montaña (21) y puede proporcionar un nuevo paso, indicado por las tarjetas que la rodean.

La tarjeta puede significar reconciliación, conexiones o construir puentes entre personas. En otro sentido, el puente es un lugar de asignaciones, breves intermedios y reuniones. Si se combina con Tiempo (37), se indica una reunión muy breve, y con la Carta (27) y anillo (25), sugiere una resolución rápida a un problema contractual.

39. Dados



Yo soy el riesgo, la apuesta que eliges tomar. Soy la incertidumbre y el salto de fe. Ofrezco la promesa de un cambio futuro. Posiblemente las cartas negativas a mi derecha presagiarán un mal destino, pero las cartas positivas traerán un estado feliz.

Los dos dados proporcionan un elemento de azar y oportunidad, de posibilidad y un nuevo elemento para introducirse en la situación. Significan aleatoriedad y un riesgo que uno elige tomar en lugar del Trebol (2), lo que significa suerte descubierta. El resultado aleatorio de los dados puede castigar o recompensar, y puede influir en el entorno. El perro de confianza (18) pronto se distrae de sus deberes con los dados que se encuentran cerca. Esto indicaría un "amigo del buen tiempo". Alternativamente, la tarjeta puede indicar una actitud de alegría, así como diversión y

juegos. También podría sugerir un comportamiento de riesgo, como el juego.

Si bien esta imagen de carta apareció en los primeros juegos similares al prototipo de Lenormand, también es un guiño a la historia de la baraja, que originalmente era un juego que se jugaba con dados y cartas. Los dados ahora se incorporan a la baraja de la misma manera que se han arreglado los significados de las cartas.

40. Máscara



Mira profundamente en tu alma, ¿para quién juegas? Balanceo las contradicciones y abarco los opuestos. Proyecto tus emociones o las escondo. Cuando aterrizo a tu derecha, traigo la alegría a la luz, pero si mi presencia está a tu izquierda, la melancolía está a la vista. Puedo ser el rostro que se adapte a cualquier ocasión. Todas las partes que puedo interpretar, la verdad o el disfraz. Soy tu creación.

La carta de Máscara trata sobre los roles. Puede indicar la necesidad de asumir un papel diferente. Es un símbolo del ocultamiento y el engaño. Se diferencia del Zorro (14) o de la Serpiente (7) porque su apariencia indica que es algo que no es. La tarjeta puede ser una advertencia para no tomar algo o alguien de acuerdo a su "valor nominal".

En combinación con el Jinete (1), estas son noticias engañosas. Si se encuentra cerca de la Dama (29) o el

Hombre (28), la persona puede ser una farsa: alguien que presenta una cara pero oculta otra. Esto es más público que Serpiente o Zorro y se puede aplicar a cualquier situación o carta en la baraja, dependiendo de su proximidad. En las comunicaciones en línea, una "mascarada" es un término para un riesgo de seguridad, donde alguien roba una identidad en línea para defraudar. Si se encuentra junto con los ratones (23) y la letra (27), esta tarjeta significaría un robo de identidad.

41. Pozo

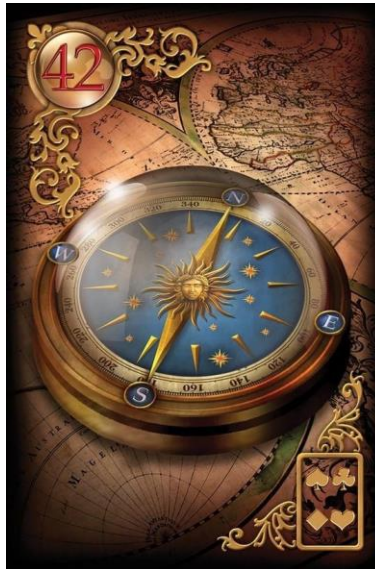


Tengo muchos significados simbólicos: deseos, recursos, creatividad y sanación. Si miras con atención la profundidad de mi oscuridad, es posible que veas reflejados tus verdaderos pensamientos y revelados tus deseos secretos. Pero sus deseos solo se cumplirán si profundiza y trabaja duro.

Esta tarjeta se trata de profundizar en un problema. Puede pensar que conoce todos los hechos, pero puede haber más en la historia que no está viendo. La imagen sugiere profundidades ocultas. La cuerda que entra en el pozo representa la importancia de mantener el centro. En un nivel más profundo, la tarjeta podría ser una señal de que ha tocado fondo, y ahora la única forma es hacia arriba. Si otras cartas cercanas indican que ha estado enfrentando dificultades, ahora es el momento de curarse.

La tarjeta Pozo también tiene que ver con los deseos, pero viene con una advertencia "ten cuidado con lo que deseas". Está preparado para trabajar duro por lo que quiere. Esta tarjeta también se refiere a un objetivo que es alcanzable pero que aún requiere más esfuerzo o el compromiso de recursos adicionales. A diferencia de la tarjeta Trébol (2), que trae suerte inesperada, esta tarjeta le recuerda que debe planificar y trabajar duro para obtener sus recompensas. Si bien la tarjeta puede alentarle a explorar recursos sin explotar, también puede advertirle que no debe agotar todos sus recursos a la vez. Si el pozo aparece cerca del pez (34) o del barco (3), el mensaje puede ser que no se exceda en la búsqueda de una inversión o empresa.

42. Brújula



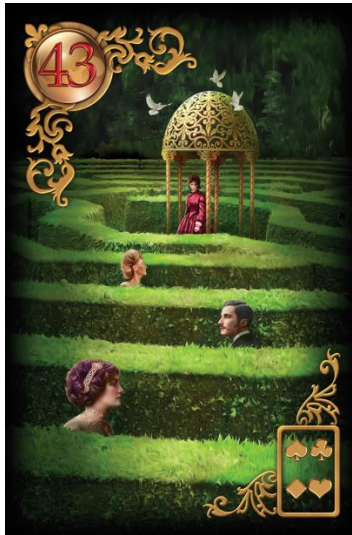
Estoy aquí para ayudarlo a encontrar su camino, si hay un viaje que emprender o una decisión que tomar. Puedo darte indicaciones y un camino para que no te desvíes.

La tarjeta Brújula es un indicador de la dirección en la que uno debe ir. Puede representar a alguien o algo que brinda orientación y lo ayuda a dirigirse hacia una meta. Esta tarjeta lo insta a examinar el punto o el enfoque de su empresa. Mira hacia donde apunta la aguja. Otras tarjetas cercanas pueden proporcionar información sobre su dirección y su destino. Ya sea que esté frente a la montaña (21) o un camino (22), debe detenerse para orientarse y hacer un plan. Esta tarjeta le aconseja no proceder a ciegas, sin dirección. Sepa adónde va, pero también por qué va y qué espera encontrar.

La tarjeta Brújula representa las muchas cosas que pueden guiarlo en su camino. Esta tarjeta es un recordatorio para que observe y preste atención a los signos y símbolos que pueda ver en el camino. Preste especial atención a las cartas que se relacionan con el viaje y el movimiento, como Jinete (1), Barco (3) y Cigüeña (17).

La brújula también puede apuntar a comentarios de otras personas. Escuche su instinto para determinar quién podría ser su "verdadero norte" y ver a aquellos que podrían estar demasiado ansiosos por dar consejos y buscar el control. Puede escuchar las sugerencias de los demás, pero no siempre tiene que seguirlas. Consulte la Llave (33) y las Estrellas (16) para obtener más claridad y orientación.

43. Laberinto



Cuando crees que has hecho todo lo posible, chocas contra una pared y tienes que empezar de nuevo. Soy el laberinto que te mantiene en marcha a través de prueba y error hasta el final. No hay atajos para el éxito, amigo.

Esta tarjeta se trata de abrirse camino a través de un flujo confuso de eventos, a menudo por prueba y error. Es posible que tenga metas y destinos que desee alcanzar, pero llegar allí puede resultar más difícil de lo que esperaba. Tu camino no es directo, pero tiene giros y vueltas. No importa cuánto planifiques y crees estrategias, en algún momento enfrentarás errores inevitables. Esté preparado para algunos giros en falso y callejones sin salida. La tarjeta Laberinto le indica que vuelva sobre sus pasos si es necesario y que tome una ruta diferente. A veces, simplemente no hay un camino directo. Reagruparse y comenzar de nuevo no es un fracaso, es parte del proceso, incluso cuando sientes que estás

volviendo podrá comenzar de nuevo con nueva información y un mayor conocimiento del paisaje.

La carta Laberinto puede significar un acertijo o un problema que requiere una deducción racional para resolverlo. No hay respuestas fáciles ni atajos. Un punto de vista estrecho le impedirá ver el panorama general. También debe notar que esta tarjeta muestra más de una persona. Es un mensaje de que no vas por este camino solo. Otros enfrentan los mismos desafíos y pueden ayudarlo a encontrar una solución. Esta tarjeta también puede ilustrar sus frustrantes intentos de conectarse con otros. Algo te mantiene separado de las personas o de las metas. Ahora no es el momento de dar la espalda a los demás. Mientras calcula su próximo movimiento, piense no solo en cómo puede salir adelante individualmente, sino también en cómo puede contribuir a las soluciones grupales.

44. Lupa



Soy la tarjeta que te sugiere que mires más de cerca. Si no obtuvo claridad de una vista anterior, puedo brindarle más enfoque y una perspectiva nueva. Esta tarjeta sugiere que debe mirar más de cerca un problema actual. Ahora es el momento de concentrarse, escudriñar y analizar. Es posible que esté pasando por alto algo que no es aparente o ni siquiera visible. Los detalles más pequeños pueden ser de vital importancia. Use la lupa para ayudarlo a investigar y descubrir más información que podría llevarlo a una mayor claridad. En una lectura, la tarjeta de la izquierda es lo que parece antes de mirar más de cerca. La tarjeta de la derecha sugiere lo que saldrá a la luz después de una mirada más cercana.

Esta tarjeta también puede ser una advertencia de que no todo es lo que parece al principio. Tenga cuidado de leer la

letra pequeña. Si esta tarjeta aparece con la Carta (27), Libro (26) o Anillo (25) puede significar que debe examinar un documento, contrato, información o compromiso con más cuidado. La carta Nubes (6) cercana refuerza la idea de que las cosas todavía están turbias. Esta tarjeta también puede sugerir una auditoría financiera o una investigación legal. En el ámbito de las cuestiones emocionales, la lupa sugiere una preocupación; es posible que se esté concentrando demasiado en algo. Tu pensamiento obsesivo puede ser lo que oscurece tu claridad.

Cómo usar las tarjetas adicionales

Lee Bursten

En su Gilded Reverie (ensueño dorado) Lenormand edición expandida, se incluyen once cartas adicionales, además de las tradicionales 36. Hay un juego adicional de cartas de Hombre y Mujer, una carta de Búhos (Pájaros II) y ocho cartas con diseños y conceptos totalmente originales.

Estas once cartas se pueden utilizar de varias formas. Las cartas adicionales de Hombre y Mujer pueden reemplazar a las originales si se prefiere su diseño, o pueden usarse para lecturas del mismo sexo, o pueden agregarse al mazo de 36 cartas para una lectura que involucre a varias personas. La tarjeta Búhos puede reemplazar la tarjeta Aves original si lo desea, o puede agregarse al mazo, con sus propios significados para distinguirla de las Aves.

Esta sección se centra en las ocho cartas completamente nuevas:

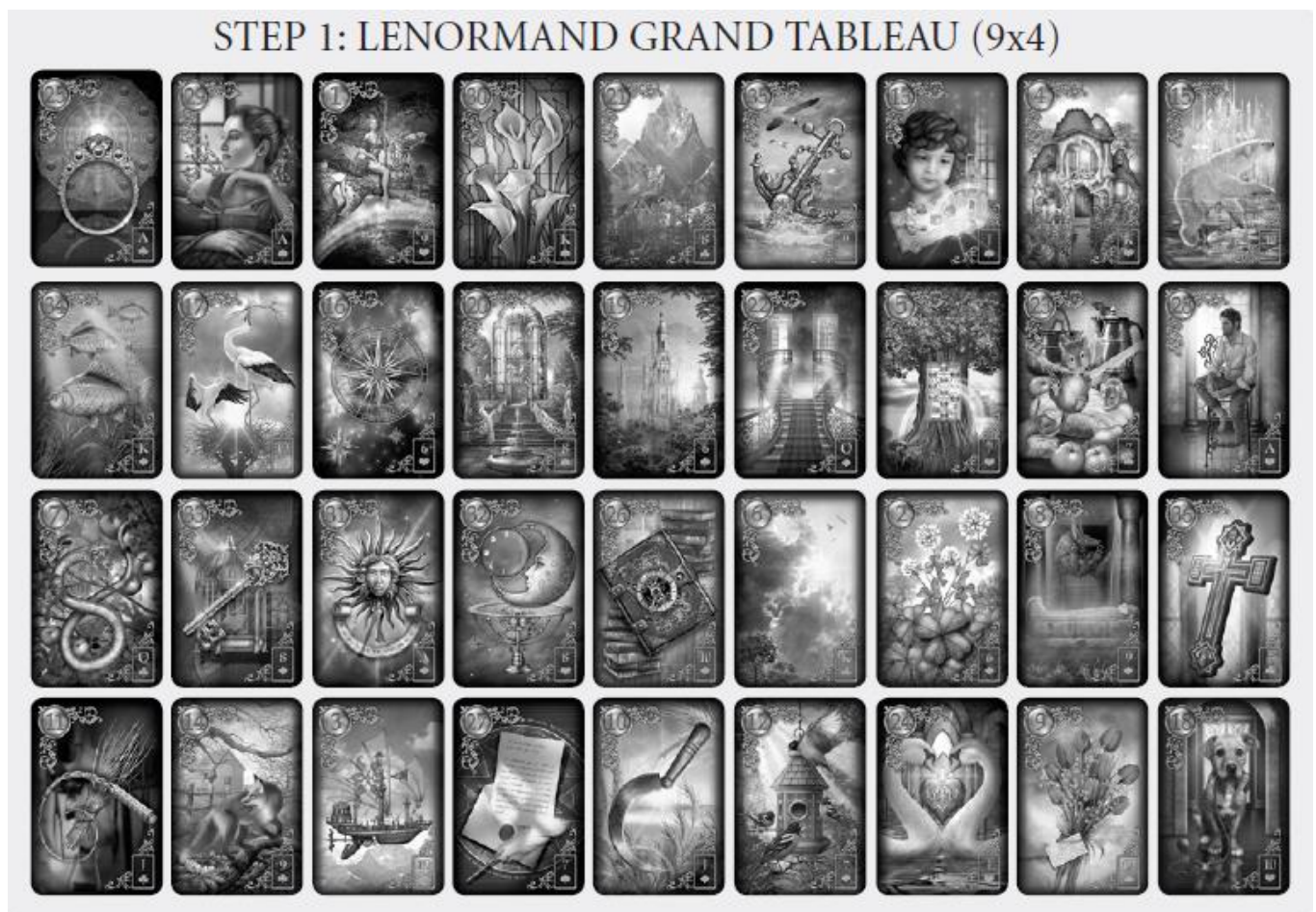
- | | |
|------------|--------------|
| 37 Tiempo | 41 Pozo |
| 38 Puentes | 42 Brújula |
| 39 Dados | 43 Laberinto |
| 40 Máscara | 44 Lupa |

La forma más sencilla de utilizar estas tarjetas es simplemente agréguelos a la baraja, aumentando el número de cartas de 36 a 44. Al leer en líneas o al usar el cuadro de 3x3, puede barajar toda la baraja expandida y repartir las cartas como de costumbre. **(Consulte Distribución simple de nueve, como explico más adelante).**

Para la distribución Grand Tableau, que usa todas las cartas del mazo, la mayor cantidad de cartas requiere un ajuste en la distribución. Para el Grand Tableau de $8 \times 4 + 4$, puede agregar dos filas más de cuatro cartas cada una en la parte inferior de la extensión, o una fila adicional de ocho sobre la última fila de cuatro. Para el Grand Tableau 9×4 , se pueden centrar dos filas adicionales de cuatro cartas cada una en la parte inferior de la extensión. Estas tarjetas no se alinearán con las filas que se encuentran encima de ellas, por lo que pueden considerarse una especie de mini-propagación que comenta pero no interactúa directamente con las tarjetas de arriba.

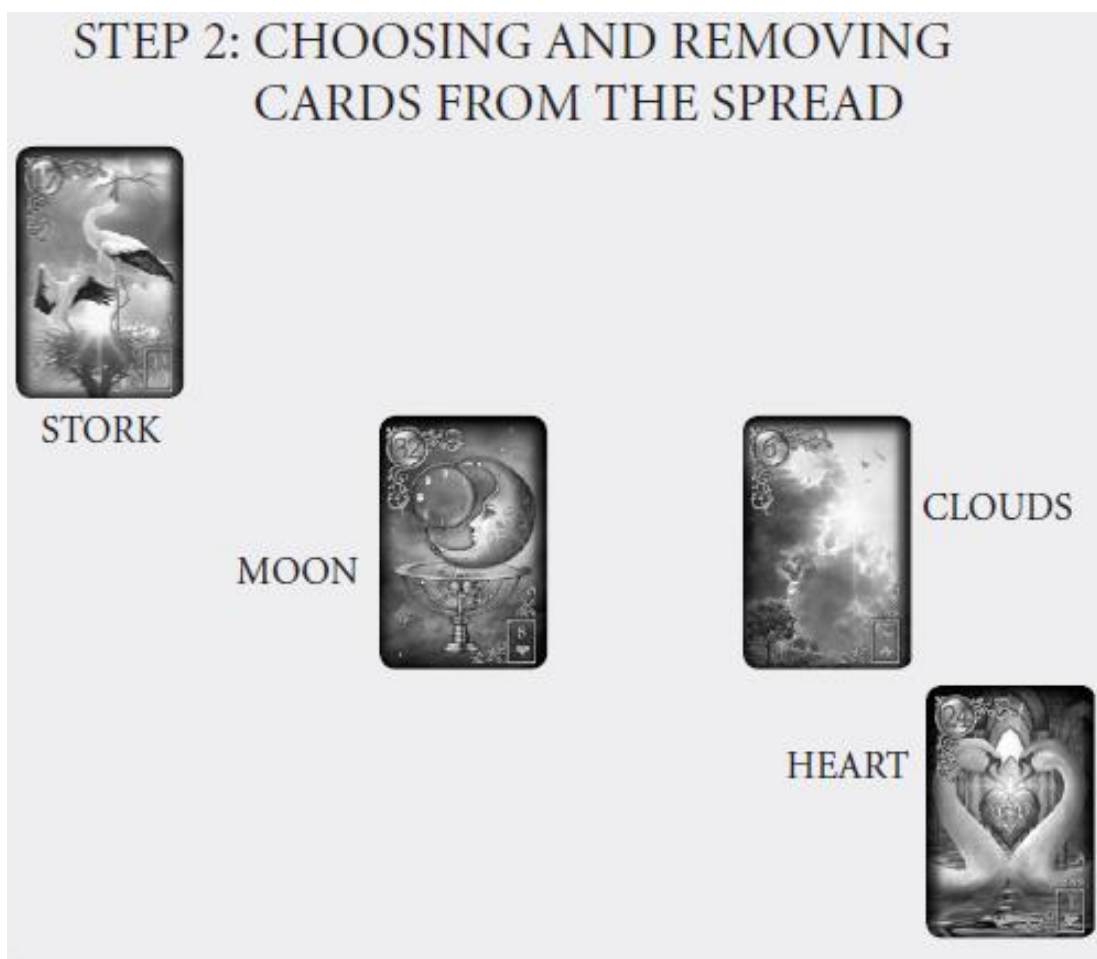
A continuación se describe un método para diseñar un Grand Tableau (ya sea $8 \times 4 + 4$ o 9×4), utilizando las ocho cartas nuevas como un conjunto separado para comentar las 36 cartas tradicionales. Este método le brinda la oportunidad de explorar las nuevas cartas sin perder el foco en las 36 originales. Para este método, debe mantener las ocho nuevas cartas en su propia pila.

PASO 1: Mezcle y diseñe un Gran Cuadro (ya sea 8x4 + 4 o 9x4, como se muestra) con las 36 cartas tradicionales e interprételas como de costumbre.

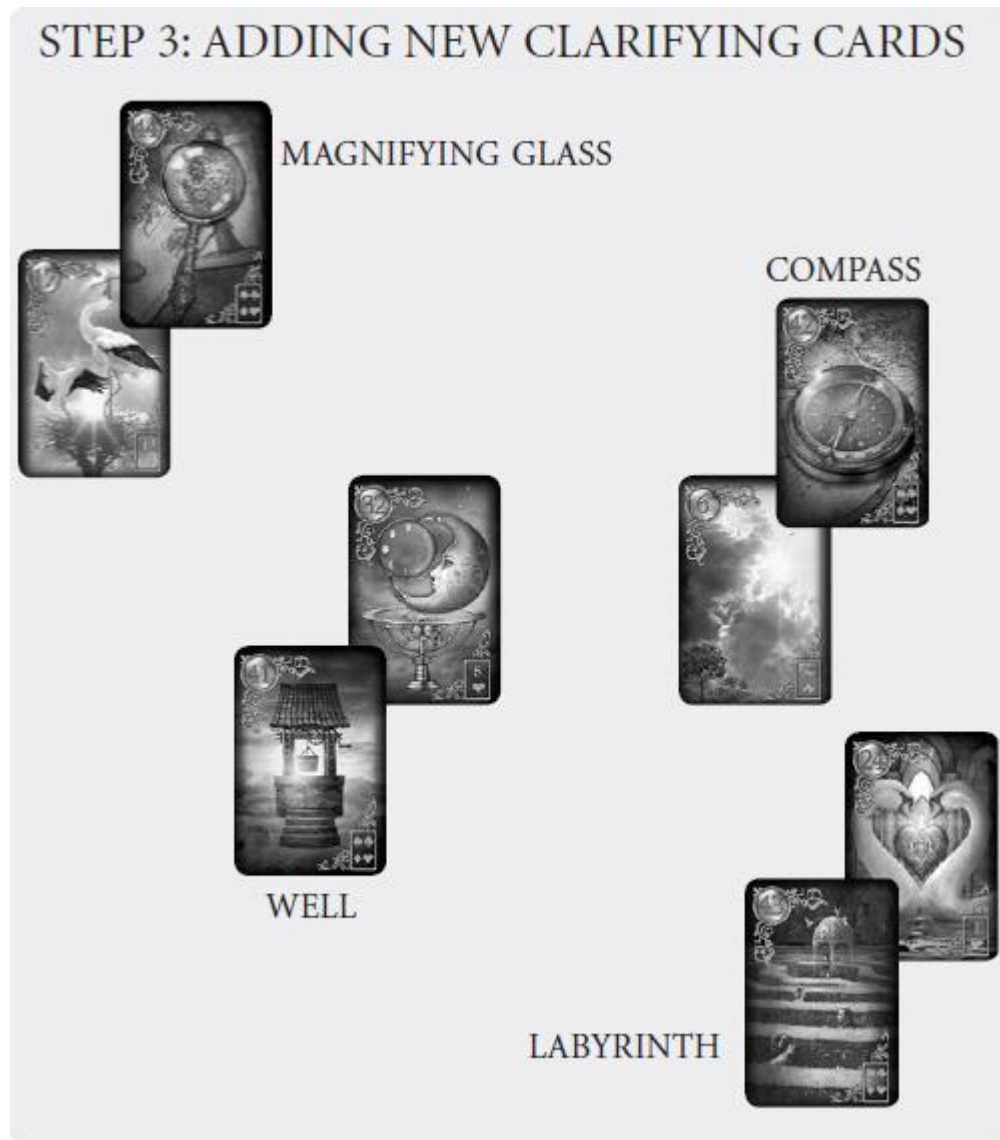


PASO 2: Elija entre una y ocho cartas en la extensión que le gustaría explorar más a fondo. Dejando las cartas elegidas donde están, retire las otras cartas del tablero. (Es posible que desee tomar una foto de su extensión primero, para poder hacer referencia a la extensión completa más adelante en el proceso).

PASO 2: ELEGIR Y ELIMINAR



PASO 3: Mezcle las ocho cartas nuevas (números 37 a 44) y coloque una carta (de las cartas restantes) en la esquina de cada una de las cartas elegidas.



PASO 4: Interprete cada una de las tarjetas de difusión a la luz de la nueva información proporcionada por las nuevas tarjetas aclaratorias.

El mismo método se puede utilizar para líneas simples de tarjetas. Simplemente coloque una nueva tarjeta sobre las elegidas y que le gustaría explorar más a fondo.

Lectura de muestra con Tarjetas aclaratorias

Donnaleigh de LaRose

Consulte el diagrama: Paso 3 (añadir nuevas tarjetas clarificadoras) para esta lectura de muestra.

Primer emparejamiento de tarjetas

Carta 1 es la cigüeña (17), que indica parto, movimiento, promoción o nacimiento.

La carta aclaratoria es la Lupa (44), que significa mirar más de cerca, concentrarse en algo o investigar.

Este par de cartas sugiere mirar más de cerca, concentrarse o investigar los detalles de una mudanza, movimiento, promoción o embarazo.

Segundo emparejamiento de tarjetas

Carta 1 es la Luna (32), relacionada con la reputación o el romance.

La carta aclaratoria, es el Pozo (41). Esta carta indica pedir un deseo, tener cuidado con lo que deseas o considerar las profundidades de algo.

Esto puede significar que uno está estableciendo una intención o un deseo con respecto a lo que es conocido

(reputación), o estableciendo una intención o un deseo en el romance.

Tercer emparejamiento de tarjetas

Carta 1 es Nubes (6), lo que puede significar sentirse confundido, inquieto o inseguro. Puede indicar malentendidos.

Carta 2, la carta aclaratoria, es la brújula (42), que significa navegar, encontrar el camino, determinar qué camino tomar o buscar una nueva dirección.

Esta combinación sugiere que hay algo que no está claro o que no está claro sobre qué dirección tomar. También podría indicar que hay confusión o sentimientos de malestar que crean una nueva dirección. O que algo que causó una confusión significativa de repente tiene una dirección sobre dónde comenzar o cómo navegar a través de él. Esto me recuerda un dicho que sugiere que justo cuando las cosas parecen estar en su peor momento, algo nuevo está listo para abrirse para ti y estás siendo empujado fuera de lo viejo para dar paso a lo nuevo. O simplemente no puede comprender una situación o resolver un problema y se siente completamente confundido, de repente se da cuenta de que hay una manera de obtener ayuda o dirección que lo guíe hacia la respuesta.

Cuarto emparejamiento de tarjetas

Carta 1 es Corazón (24), que sugiere amor, pasión por alguien o algo, o una relación amorosa.

Carta 2 es Laberinto (43), lo que sugiere que puede haber errores y giros equivocados para encontrar el camino hasta el final.

Este par de cartas recuerda la frase "Tienes que besar muchas ranas antes de conocer a tu príncipe". Esta lectura sugiere la necesidad de navegar hasta la línea de meta, pero sabiendo que habrá muchas pruebas y giros equivocados a lo largo del camino a medida que aprende a recorrer el laberinto. Ya sea que se trate de una pasión por algo que está tratando de cumplir o de querer encontrar a ese verdadero compañero del alma, esto sugiere comprender que los errores a lo largo del camino son parte del proceso para encontrar el camino hacia la meta. Un error no significa que haya terminado, solo significa que tienes que encontrar el camino de regreso y seguir avanzando en el proceso. El movimiento sigue siendo un progreso, incluso cuando a veces se siente como si estuviera retrocediendo.

Hay numerosas formas de hacer lecturas con las tarjetas de Lenormand. A continuación, presentamos tres extensiones introductorias que lo ayudarán a familiarizarse con las tarjetas y sus significados relacionados.

Extensión simple de nueve cartas

Tali Goodwin

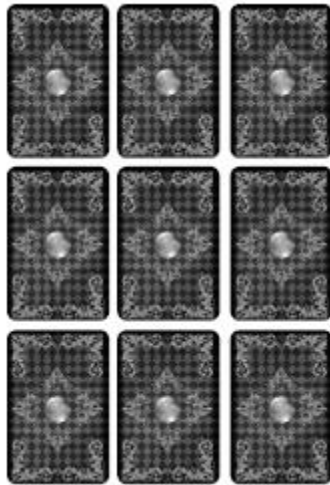
En este método cartomántico tradicional, colocamos un cuadrado de nueve cartas de 3x3 para adivinar la fortuna de cualquier situación doméstica. Esto es útil para la práctica, ya que proporciona una lectura más pequeña del Gran cuadro (tirada).

Toma tu mazo y baraja mientras piensas en la situación.

Colóquelo boca abajo cuando esté listo y córtelo aproximadamente a dos tercios con la mano izquierda. Coloque este corte más grande de cartas a la izquierda, creando una segunda pila a la izquierda de la primera. Luego, córtelo de nuevo de la misma manera, desde el segundo montón, creando un tercer montón a la izquierda.

Tome las tres primeras cartas, aún boca abajo, de la pila de la izquierda y colóquelas en una fila en su mesa, de izquierda a derecha. Luego, toma las tres primeras cartas de la pila del medio y colócalas en una fila debajo de la primera fila. Finalmente, tome las tres primeras cartas de la pila de la

derecha y haga una tercera fila debajo de las otras dos, creando un cuadrado de 3x3.



Da la vuelta a todas las cartas del cuadrado boca arriba.

La primera fila de tres cartas significa **el sentador**.

La segunda fila de tres cartas muestra **la casa**, su entorno doméstico.

La tercera fila muestra **la Fortuna** de la situación, su resultado más probable, con cualquier consejo.

Las tarjetas se leen como una secuencia que crea una oración oracular, donde cada tarjeta a la derecha modifica las tarjetas anteriores, como una historia que se desarrolla hasta el final. Imagina que son el guión gráfico de una película en tres fotogramas; ¿Qué dirías de la película cuando saliste del cine?

Lectura de Muestra

La cuidadora pregunta sobre una visita de su hijo, si será afortunado y si hay algo que debe hacer para asegurar éxito para la familia.



La cuidadora: Camino (22) + Parque (20) + Cruz (36)

La casa: Abedul / Escoba (11) + Árbol (5) + Guadaña (10)

La Fortuna: Cigüeña (17) + Torre (19) + Dama (29)

Aquí, vemos a **la cuidadora** enfrentar opciones (camino) acerca de presentar a su hijo a otros (Parque) y socializar, lo que genera una carga (Cruz), bien puede ser que se le aconseje que no vayan de fiesta con su descendencia, ya que esto le provocará alguna complicación o problemas.

En el ámbito doméstico, en este caso la familia, (la segunda línea podría referirse a un grupo, lugar de trabajo o cualquier entorno en el que se esté leyendo), vemos que hay mucha charla problemática, incluso discusiones (Abedul / Escoba), que han estado pasando durante mucho tiempo (Árbol) sobre la familia. Estos se remontan al pasado. Estos pueden cortarse en este momento si la familia se enfrenta al futuro (Guadaña). De hecho, es una oportunidad para romper con el pasado y empezar de nuevo. A veces, es necesario cortar una rama podrida, ya que solo se usa como abedul para romper la espalda de alguien.

La fortuna o el resultado aquí muestra una nueva entrega (cigüeña), que conduce a un trabajo o colocación en una empresa más grande (torre) y al encuentro de una nueva mujer (dama) en su vida. Esta es una línea alentadora en la

lectura, y se aconseja a la cuidadora que sugiera a su hijo que busque nuevos horizontes.

La propagación del día de la adivinación

Tali Goodwin

Este método le permite practicar la precisión de su adivinación leyendo pares de cartas durante nueve aspectos de su día. Si realiza esta lectura por la mañana, puede compararla con su día para ver qué tan preciso es en la adivinación con sus tarjetas.

Toma tu mazo y barájalo. Colóquelo boca abajo sobre la mesa. Coloque las nueve primeras cartas en una fila boca abajo de izquierda a derecha.

Coloque las siguientes nueve tarjetas una a la vez sobre cada una de las tarjetas colocadas, formando nueve pilas de dos tarjetas.

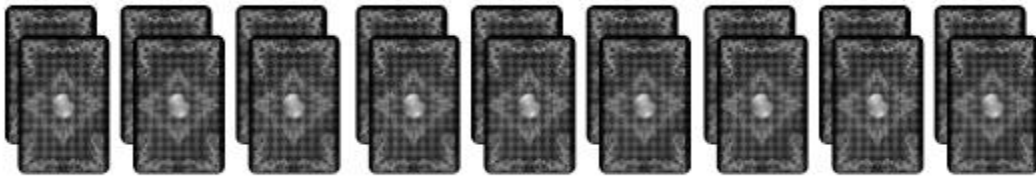
Comenzando por la izquierda, cada par se lee en conjunto como una adivinación para los siguientes aspectos:

1. Alguien a quien conocerás, lo que resulte de esa reunión.
2. Alguien que le importa, lo que hará.
3. Alguien que te molesta, lo que hará.
4. Algo que sucederá para consolarte.
5. Algo que te espera.
6. Algo que te ayude.
7. Algo que sucederá, que te sorprenderá.

8. Algo que desees, ya sea que suceda o no.

9. Algo bonito.

En este método de práctica, que puede ser increíblemente preciso, es importante llevar un diario y leer las cartas por parejas, fusionando sus significados, teniendo cada carta el mismo peso. A medida que experimente el día, puede ver que una carta del par lleva el "evento" y la otra carta lleva la "forma" del evento. Esto le enseñará las cartas en su propia experiencia y qué forma de leerlas es mejor para usted personalmente.



LECTURA DE MUESTRA

Solo mirando los primeros tres pares para un día de muestra, podríamos tener el Niño (13) y la Torre (19) para el primer par, lo que sugiere que conoceremos a un niño que nos da una nueva perspectiva, o tal vez los conoceremos en un edificio como una escuela.

El siguiente par de Trébol (2) y Ancla (35) muestra algo muy favorable, que un amigo cariñoso ofrezca oportunidad, suerte y seguridad, una combinación maravillosa. El tercer par

advierde que alguien que no nos agrada intentará burlarnos y herirnos emocionalmente con el Zorro (14) y el Corazón (24).

Esta fue una lectura real y resultó muy precisa para el día, incluso los otros pares fueron bastante literales. Las tarjetas siempre deben leerse lo más literalmente posible; la pareja de consolación en esta lectura fue Libro (26) y Casa (4). En ese momento, la cuidadora estaba escribiendo un libro en su casa.

La Barra de Chocolate para untar

Por Rana George



Este sencillo folleto ofrece una descripción general rápida de lo que se avecina en determinadas áreas de la vida.

Para esta lectura, dividiremos la barra de chocolate en seis secciones, con tres cartas en cada sección. Concéntrate en el cliente mientras barajas bien tus cartas. Coloque 18 tarjetas, como se muestra en las siguientes figuras.



LECTURA DE MUESTRA

Esta lectura es para Stephan, es tiempo enmarcado para los próximos tres meses.

Predicción para la carrera: la creación / creatividad de Stephan (luna) será notada por su jefe o la alta gerencia (torre), y obtendrá la cuenta o alcanzará su objetivo (ancla). Stephan obtendrá crédito o reconocimiento (luna) de un establecimiento o de sus superiores (Torre). Hay algún tipo de estabilidad y seguridad (Ancla).

Predicción para el conocimiento: Múltiples caminos (Camino) traerán a Stephan buenas nuevas (Flores) con buenas noticias (Carta). Él estará entreteniéndose múltiples (Caminos) buenas (Flores) ofertas (Carta).

Predicción de la riqueza: hay un período de maduración (lirios) a través de un gran mercado / industria o red.

Predicción para la familia: una transformación importante y el cambio (ataúd) interrumpirá y generará mucho estrés y ansiedad (ratones) en el hogar o la familia (casa). Dado que la tarjeta de la Casa le advierte a Stephan que tome atención sobre el área del hogar y/o familia.

Predicción para la salud: la clave indica que la predicción se trata de espiritualidad, porque la clave en un contexto de salud está conectada el chakra de la corona, y esta es la conexión con una guía superior. La llave destaca la

Importancia de este espacio (el espacio de salud). Stephan experimentará un bloqueo / reflujo (montaña) y un flujo (barco) en su nivel espiritual o en su nivel de inspiración. En su nivel físico, es posible que deba tener cuidado con el vértigo. La montaña se trata de la cabeza, y el barco es el movimiento y el fluido (mareo por movimiento).

Predicción para la relación: habrá una mejora (cigüeña) en una conexión más fuerte y más profunda (árbol) con su pareja (perro). Una relación kármica (árbol) en evolución (cigüeña) con una persona a nivel del alma (árbol + perro), poner al árbol en un contexto de relación denota una conexión fuerte.

Para conocer nuestra línea completa de barajas de tarot,
libros, cartas, oráculos y otros productos inspiradores, visite
nuestro sitio web:

www.joymystictiendatarot.com

Con cariño

Carola Echeverría J
Tarotista de Joymystic